

تقرير الاستدامة  
لعام 2022



# مُقَدِّمة

## محمد الحقباني الرئيس التنفيذي



وبصفتي الرئيس التنفيذي للشركة؛ فإنني أعطي الأولوية للاستدامة وأدرك أهميتها في دفع مسيرة نجاحنا. ولذلك تلتزم توال بدورها في دعم تحقيق رؤية المملكة 2030، بحيث تكون الاستدامة جزءاً لا يتجزأ من عملياتنا للمساهمة في خلق بيئة أكثر استدامة في المملكة العربية السعودية تضمن مواءمة حالة البنية التحتية للاتصالات مع البيئة، الأمر الذي من شأنه أن يعزز النمو والإبداع للأجيال القادمة.

تميّز عام 2021 بأهميته البالغة في مسيرة توال، حيث قُمتنا بتطوير استراتيجيتنا الأولى للاستدامة؛ كي نصبح شركة رائدة في هذا المجال.

وتماشياً مع رسالتنا الثالثة «إحداث تأثير إيجابي على المجتمع المحلي وضمان الاستدامة البيئية من خلال المساهمة في تنمية المجتمع وتعزيز الطاقة المُتجدِّدة»، عملت توال على تطوير استراتيجية شاملة للاستدامة تشمل أربع ركائز تعكس رغبتنا في السعي المستمر نحو إحداث تأثير إيجابي دائم على بيئتنا ومجتمعنا والجهات المعنية.

وكان عام 2022 هو أول عام يشهد تنفيذ هذه الاستراتيجية التي نسعد باستعراضها في هذا التقرير الأول عن الاستدامة. ونستهدف إصدار هذا التقرير بشكل سنوي، لإبراز تقدُّمنا وتفانيينا في تحقيق الاستدامة.

## رسالة من ريتشارد لطيف

[رئيس قطاع الشؤون الاستراتيجية والحوكمة]



للمستقبل، كذلك وضع أهداف واضحة للحدّ من الانبعاثات، وتعزيز الطاقة الخضراء، والعمل بنزاهة، وتمكين الموظفين، إلى جانب العديد من الأمور الأخرى التي تحقق لنا أهدافنا للاستدامة.

ترتكز استراتيجيتنا للاستدامة على أربع ركائز رئيسية نستعرضها بمزيد من التفصيل في هذا التقرير:

1. الاهتمام بالبيئة
2. دعم التنمية الاقتصادية
3. تمكين مجتمعنا
4. تعزيز إمكانية الوصول والشموليّة

في سياق وضع وتعزيز استراتيجية توال طويلة الأجل، سرعان ما أدركنا أهمية تضمين أهداف الاستدامة في جميع أنحاء الشركة لتعزيز المرونة والنمو لدى توال في مواءمة استراتيجية الاستدامة مع بيئتنا ومجتمعنا. ويتيح لنا التزامنا بالممارسات المُستدامة بناء شركة أكثر مرونة وابتكارًا للمستقبل.

بصفتي الرئيس التنفيذي لقطاع الشؤون الاستراتيجية والحوكمة، نتحمّل أنا وفريقي مسؤولية التوجيه والإشراف على مبادرات الاستدامة في توال، وتنسيق هذه البرامج، والإشراف على فريق تنفيذ البرامج، ومساعدة أصحاب المبادرات على حلّ التحديات التي قد تنشأ.

نحن في توال نصنّف أنفسنا مُزوّدًا رائدًا لخدمات البنية التحتية الرقمية في المنطقة، مع التركيز على التسويق لخدماتنا بطريقة أكثر استدامة

# جدول المحتوى

26	تمكين جهود الاستدامة لدينا	2	مُقدّمة
27	هيكل حوكمة قوي	5	مُقدّمة عن توال
27	هيكل الحوكمة المؤسسية	8	استراتيجيتنا للاستدامة
28	حوكمة مبادرات الاستدامة	9	تطوير استراتيجيتنا للاستدامة
29	الامتثال التنظيمي وإدارة المخاطر القانونية	9	المواءمة مع مبادئ الاستدامة الدولية والوطنية
30	الضوابط الداخلية وإدارة المخاطر المؤسسية	10	تقييم الأهمية النسبية لمبادرة الاستدامة
31	الأخلاقيات والنزاهة	11	نظرة عامة عن استراتيجيتنا للاستدامة
32	الأمن السيبراني	12	إنجازاتنا
33	الاهتمام بموظفينا	13	نصنع الفرق
34	دعم موظفينا	14	الاهتمام بالبيئة
35	التنوع والإنصاف والشمولية	15	التقليل من انبعاثات الوقود وتعزيز الطاقة الخضراء
36	إدارة الصحة والسلامة	17	تعزيز كفاءة استخدام الطاقة
37	طموحاتنا المستقبلية	19	إدارة المخلفات وإعادة تدويرها
39	مبادئ إعداد التقرير	19	تعزيز مشاركة أبراج الاتصالات
41	مُلحق البيانات	20	دعم التنمية الاقتصادية
42	المُلحق 1: مؤشّر محتوى المبادرة العالمية لإعداد التقارير	20	المساهمة في زيادة المحتوى المحلي
44	الملحق 2: مؤشّر البيانات الخاص بتوال	21	تمكين مجتمعنا
45	مسرد المصطلحات	21	تمكين المجتمع
		23	تعزيز إمكانية الوصول والشموليّة
		24	مرونة الشبكة
			التوسع في البنية التحتية في المناطق التي لا تتوفر فيها الخدمات المطلوبة
		25	



# مُقَدِّمة عن توال





# توال هي أكبر شركة أبراج اتصالات في منطقة الشرق الأوسط وشمال إفريقيا وباكستان، بامتلاكها أكثر من 16 ألف برج

تتمحور أنشطة الأعمال الأساسية لتوال على بناء، وتصميم، وإدارة البنية التحتية للاتصالات التي تشمل أبراج الاتصالات، وحلول التغطية داخل المباني [TBS]، والخلايا الصغيرة. كما تعمل البنية التحتية لتوال على تمكين مُزوّدي خدمات الاتصالات والجهات الحكومية وشركات القطاع الخاص من نشر شبكاتهم بكفاءة.

منذ تأسيسها في عام 2019، حققت توال نموًا ملحوظًا؛ حيث قامت توال بإضافة أكثر من 2000 برج، فضلًا عن تمكين أكثر من 1500 موقع عبر نموذج مشاركة الأبراج، مما أدى إلى تجنّب تكرار الأبراج. وفي عام 2022، استحوذت توال على شركة «أول تلكوم» في باكستان، وتهدف توال إلى مواصلة توسيع عملياتها على الصعيد الدولي والمحلي.

بحلول نهاية عام 2022، وظفت توال فريقًا متنوعًا من القوى العاملة، يتكون من 314 موظفًا بدوام كامل (FTE) يمثلون 18 جنسية مختلفة.

314 موظفًا

أكثر من  
16,000 برج اتصالات

تغطية سكانية بنسبة  
99% في المملكة العربية السعودية

2.9 مليار ريال سعودي من الإيرادات خلال عام 2022





## أطلقت شركة توال برؤية راسخة «بأن تصبح الشركة الرائدة إقليمياً في مجال البنية التحتية للاتصالات وتقنية المعلومات»، وهذه الرؤية مدعومة بثلاث رسائل، تؤكّد جميعها على الاستدامة باعتبارها أولوية.

مما سيساعد على تجنّب ازدواجية مواقع بناء الأبراج وتقليل الأثر البيئي لتوسيع الشبكة ودعم التحول الرقمي. وأخيراً، نسعى إلى دعم التحول الرقمي على الصعيد الوطني، وكذلك تقديم خدماتنا لجميع مُزوّدي خدمات الاتصالات وغيرهم من العملاء المُحتملين دون المساس بالتزامنا بمستقبل أكثر اخضراراً.

أولاً، تمكين مُزوّدي خدمات الاتصالات من إثراء احتياجات العملاء في مجال الاتصالات، وتمكينهم من نشر التقنيات المُستقبلية، مثل شبكة الجيل الخامس (5G) وإنترنت الأشياء (IoT)؛ بما يدعم برنامج التحوّل الرقمي لرؤية المملكة 2030، وتطوّر المملكة العربية السعودية لتصبح أكثر تقدماً رقمياً واستدامة. ثانياً، تمكين مُزوّدي خدمات الاتصالات، والجهات الحكومية والشركات من تطوير شبكات الاتصال، من خلال توفير أبراج قابلة للمشاركة وبنية تحتية موثوقة من حيث التكلفة والكفاءة.

### رسائل توال

1 تقديم الحلول المثلى لمُزوّدي خدمات الاتصالات وتمكينهم من تسريع انتشار التقنيات المُستقبلية، مثل [شبكة الجيل الخامس «5G»، وإنترنت الأشياء «IoT»] بما يدعم برنامج التحوّل الرقمي لرؤية المملكة 2030.

2 تمكين مُزوّدي خدمات الاتصالات، الجهات الحكومية والخاصة من تطوير شبكات الاتصال، وذلك من خلال منحهم بنية تحتية موثوقة وفعّالة من حيث التكلفة والكفاءة التشغيلية.

3 إحداث تأثير إيجابي على المجتمع المحلي، وضمان الاستدامة البيئية من خلال المساهمة في تنمية المجتمع وتعزيز الطاقة المتجدّدة.

يبرز هذا التقرير الأهمية التي نُوليها للاستدامة بوصفها جزءاً أساسياً في عملياتنا. ومن خلال هذا التقرير، نهدف إلى مشاركة التقدّم الذي أحرزناه أثناء عملنا على بناء عالم أكثر استدامة ورقمية وشمولاً.

لقد مكّنتنا رسائلنا من أن نصبح شريكاً موثوقاً به لمُزوّدي خدمات الاتصالات، ومُطوّري المشاريع الكبيرة، والهيئات التنظيمية. ومع نمو توال، نؤكد باستمرار أن تطلّ الاستدامة جزءاً أساسياً في عملياتنا. إن التزامنا بحلول الطاقة المتجدّدة المراعية للبيئة وتقليل المخلفات، وإعادة استخدام الأصول يجسّد سعينا الدائم لخلق مُستقبل أكثر استدامة.



# إستراتيجيتنا للاستدامة





# تطوير إستراتيجيتنا للاستدامة

## المواءمة مع مبادئ الاستدامة الدولية والوطنية

في توال ندرك دائماً أهمية الاستدامة في ممارساتنا للأعمال، ولذلك سعينا إلى تطبيق مختلف مبادئ الاستدامة الدولية والوطنية والقيام باستخدام هذه المبادئ في وضع استراتيجيتنا للاستدامة.

### أهداف الأمم المتحدة للتنمية المُستدامة

أهداف الأمم المتحدة للتنمية المُستدامة (UN SDGs) هي مجموعة مُكوّنة من 17 هدفاً و169 مُستهدفاً تم اعتمادها من قِبَل الجمعية العامة للأمم المتحدة في عام 2015 كجزء من خطة التنمية المُستدامة لعام 2030. وتهدف أهداف التنمية المُستدامة إلى تعزيز التنمية المُستدامة في المجالات الاقتصادية والاجتماعية والبيئية، حيث توفر إطاراً توجيهياً للدول والمنظمات في سعيها إلى تحقيق مُستقبل مُستدام.

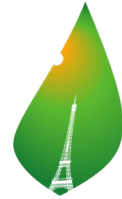
تُشكّل أهداف التنمية المُستدامة مُساهمة قيّمة في وضع استراتيجية توال للتنمية المُستدامة، وذلك لضمان مراعاة استراتيجيتنا لجميع جوانب التنمية المُستدامة من المنظور البيئي والاجتماعي والاقتصادي.



### اتفاق باريس للمناخ

هي اتفاقية عالمية تهدف إلى خلق استجابة عالمية موحدة لخطر تغيّر المناخ. بحيث اتفقت العديد من الدول على الحدّ من ارتفاع درجة الحرارة، بما لا يزيد عن درجتين مئويتين فوق متوسط درجات الحرارة العالمية، والعمل على خفض انبعاثات الغازات الدفيئة (GHG).

بموجب المُساهمات الوطنية المُحدّدة في اتفاق باريس، تهدف المملكة العربية السعودية إلى تجنّب 278 مليون طن من انبعاثات الغازات الدفيئة بحلول عام 2030. لذلك، وضعت توال استراتيجية لها للاستدامة لدعم تحقيق هذا الهدف.



PARIS2015  
UN CLIMATE CHANGE CONFERENCE  
COP21·CMP11

### رؤية السعودية 2030

تعدّ رؤية المملكة 2030 نقلة نوعية تجاه الإصلاح الاقتصادي والاجتماعي وبعد التحول الرقمي والاستدامة ركيزتين رئيسيتين لتحقيق رؤية المملكة 2030.

تتضمّن رؤية 2030 مشاريع ضخمة، مثل نيوم والبحر الأحمر والعلا؛ حيث بُنيت جميعها على مبادئ الاستدامة الأساسية، بما في ذلك كفاءة الموارد، والتكامل في مجال الطاقة المُتجدّدة، والإدارة المسؤولة للمخلفات، وإشراك المجتمع المحلي، والحفاظ على التنوع البيولوجي.

مع دخول المملكة العربية السعودية إلى هذا العصر الجديد، تستهدف المملكة إلى تحقيق صافي انبعاثات صفرية بحلول عام 2060. حيث إن الرؤية المُتمثّلة في تحقيق صافي الانبعاثات الصفري بحلول عام 2060 ستنتطلب من جميع الشركات أن تكون أكثر وعياً بالاستدامة، فضلاً عن مساهمتها في تحقيق هذا الهدف. وتتواءم استراتيجية الاستدامة التي نتبناها مع الخطط الواردة في رؤية السعودية 2030.

ونفتخر بمساهمتنا في هذه الرؤية وقيامنا بدورنا في تمكين مُستقبل رقمي ومُستدام.



المملكة العربية السعودية  
KINGDOM OF SAUDI ARABIA

<sup>1</sup> يتم تمثيل انبعاثات الغازات الدفيئة كأطنان من مكافئ CO2

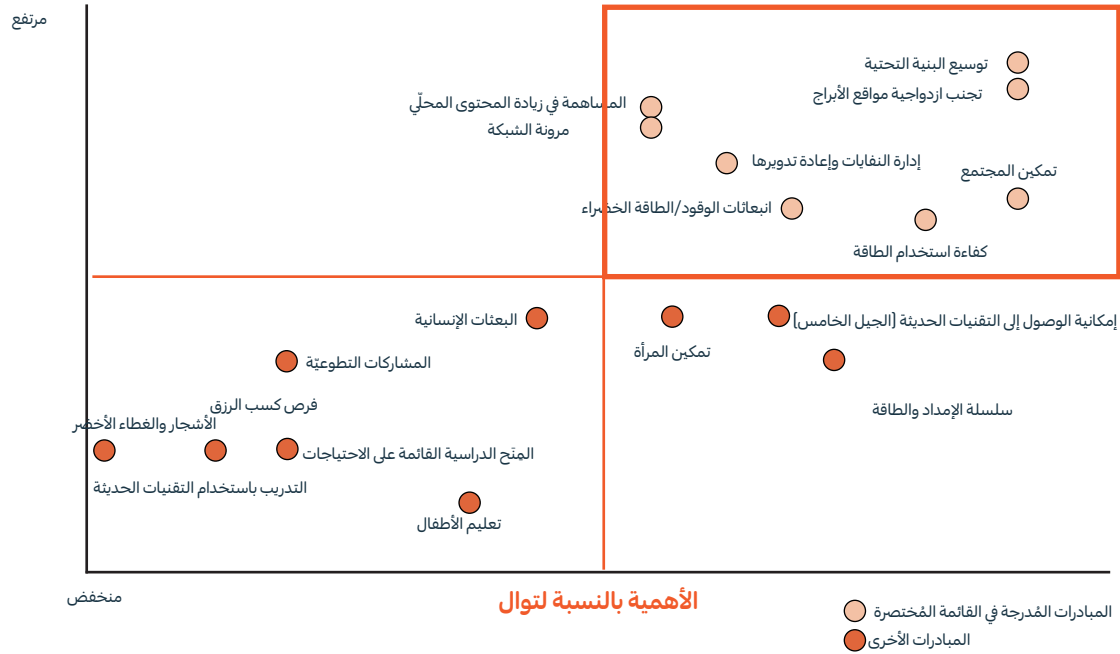
## تقييم الأهمية النسبية لمبادرة الاستدامة

في عام 2021، أعدت توال قائمة طويلة من المبادرات المُحتملة للممارسات البيئية والاجتماعية والحوكمة، وذلك استنادًا إلى أفضل الممارسات الخاصة بكبار مُزوّدي خدمات البنية التحتية لتقنية المعلومات والاتصالات، والشركات الإقليمية الرائدة في مجال الاستدامة، والتوجهات التنظيمية الرئيسية. ولتحديد مبادرات الاستدامة الرئيسية التي ستركز عليها توال في عام 2022، قمنا بإجراء تقييم الأهمية النسبية للقائمة الطويلة للمبادرات المُحتملة للممارسات البيئية والاجتماعية وحوكمة الشركات، وذلك فيما يخص معيار المبادرة العالمية لإعداد التقارير. وكانت الجوانب الرئيسية التي تم اعتبارها كجزء من تقييم الأهمية المادية هي الأهمية بالنسبة للجهات المعنية<sup>2</sup>، والأهمية بالنسبة لتوال<sup>3</sup>، وهي مُفضّلة على النحو الآتي:

• **الأهمية بالنسبة لتوال:** قامت توال بتقييم المواءمة لمبادرات الاستدامة مع استراتيجية توال والقيم والأهداف الطويلة الأجل. وإعطاء تصنيفات مرتفعة للمبادرات التي تُساهم في خلق القيمة وإدارة المخاطر والابتكار والميزة التنافسية.

• **الأهمية بالنسبة للجهات المعنية:** قامت توال بتقييم التأثير على الموظفين والعلماء والمجتمعات والمستثمرين وإعطاء تصنيفات مرتفعة للمبادرات التي تعالج القضايا البيئية والاجتماعية المُلحة، وتعزيز مشاركة أصحاب المصلحة.

### الأهمية بالنسبة لجهات المعنية:



عقب إجراء التقييم، تم اختيار 8 مبادرات للاستدامة ذات صلة بالممارسات البيئية والاجتماعية وحوكمة الشركات [الرّبع الأيمن العلوي] لإعداد التقارير واتخاذ الإجراءات المُخصّصة بشأنها. ومن خلال هذا التقرير، ستسلط توال الضوء على الإجراءات الرئيسية المُتخذة بشأن هذه المبادرات، وستُبلغ عن التقدّم المُحرز بشأن مؤشرات الأداء الرئيسية استنادًا إلى معايير المبادرة العالمية للتقارير.

<sup>2</sup> جمعت الأهمية بالنسبة لأصحاب المصلحة بين التصنيفات المتعلقة بالمواءمة مع الأولوية الوطنية، وقدرة توال على التأثير  
<sup>3</sup> جمعت الأهمية بالنسبة لتوال بين التصنيفات المتعلقة بالمواءمة مع هدف توال وقدريتها على التنفيذ

# نظرة عامة على استراتيجيتنا للاستدامة

## تتكوّن استراتيجيتنا للاستدامة من أربع ركائز تتضمّن ثمان مبادرات:



رسالتنا، وفي المجالات التي يمكن لها أن تحقق أكبر تأثير. تستند استراتيجيتنا للاستدامة إلى أطر ومبادئ الحوكمة لتعال. ولإتاحة الفرصة للتركيز على الركائز الأربعة؛ فمنا بتطوير إجراءات حوكمة مُكرّسة لتوجيه وتنفيذ استراتيجيتنا للاستدامة.

توفّر الركائز الأربعة نظرة شاملة للاستدامة، حيث تم التركيز على الجوانب البيئية والاجتماعية والحوكمة. وكجزء من رسالتنا في أن نصبح الشركة الرائدة إقليميًا في مجال البنية التحتية للاتصالات وتقنية المعلومات، فإننا لا نركّز على توسيع الشبكة فحسب، بل أيضًا على تحقيق التوسع المُستدام في الشبكة.

ومن خلال تطوير ركائزنا الأربعة ومبادراتنا الثمانية، نظرنا في المجالات التي تتواءم بشكل أفضل مع



# إنجازاتنا الرئيسية

“

« كان عام 2022 أوّل عام يشهد تنفيذ استراتيجيتنا للاستدامة، وقد شهدنا بالفعل تقدّمًا إيجابيًا في جميع المبادرات»

محمد الحقباني، الرئيس التنفيذي لشركة توال

فُمنّا بوضع أهداف طموحة عبر مقاييس مختلفة للمبادرات الثمانية التي تمّ تحديدها كجزء من استراتيجيتنا للاستدامة

من خلال هذه المقاييس يمكننا ملاحظة كيف تساهم جهودنا الواعية بشكل إيجابي على البيئة، وتمكين المجتمع، وتحقيق قدر أكبر من الشمولية، ودعم التنمية الاقتصادية.

إنجازاتنا الرئيسية	المبادرات	
خفض انبعاثات الغازات الدفيئة بمقدار <b>22,000</b> طن مقارنةً بعام 2021	1 التقليل من انبعاثات الوقود، وتعزيز الطاقة الخضراء	الاهتمام بالبيئة 
تحسين كفاءة استخدام الطاقة بنسبة <b>2%</b> مقارنةً بعام 2021 بناءً على مساحة الإسقاط الفعّالة [EPA]، على الرغم من إضافة معدّات الجيل الخامس المستهلكة للطاقة	2 تعزيز كفاءة الطاقة	
تحويل <b>767</b> طنًا من النفايات من عملية التخلّص منها إلى إعادة تدويرها	3 إدارة المخلفات وإعادة التدوير	
إضافة <b>631</b> موقعًا قابلاً للمشاركة، وذلك لتجنّب ازدواجية مواقع الأبراج	4 تعزيز مشاركة أبراج الاتصالات	
زيادة درجة نسبة المحتوى المحلي <sup>4</sup> إلى <b>69%</b>	5 المساهمة في زيادة المحتوى المحلي	دعم التنمية الاقتصادية 
المساهمة بمبلغ <b>1.5 مليون</b> ريال سعودي في <b>أربع</b> مبادرات مجتمعية، تشمل زراعة 1500 شجرة، وتجديد جبل أبو مخروق	6 تمكين المجتمع	تمكين مجتمعنا 
انخفاض عدد مرات انقطاع التيار الكهربائي لكل موقع بنسبة <b>27%</b>	7 مرونة الشبكة	تعزيز إمكانية الوصول والشمولية 
إضافة <sup>5</sup> أكثر من <b>500</b> موقع في المناطق النائية والمناطق الجديدة والمشاريع الضخمة	8 التوسع في البنية التحتية في المناطق التي لا تتوفر فيها الخدمات المطلوبة	

سنستعرض هذه الإنجازات بالتفصيل من خلال هذا التقرير.

<sup>4</sup> تُحسب نسبة المحتوى المحلي من قِبَل هيئة المحتوى المحلي والمشتريات الحكومية لتقييم مقدار إنفاق الشركات محليًا كنسبة من إجمالي إنفاقها على 4 مقاييس: [1] السلع والخدمات [2] استهلاك رأس المال والأصول [3] بناء القدرات [4] تعويضات العمال <sup>5</sup> بما في ذلك المواقع ذات المساحات المشتركة



# نصنع الفارق





## التزام توال نحو الاستدامة مستمد من خلال المبادرات التي يتم تنفيذها في مختلف أنحاء الشركة

في هذا القسم، نبرز إنجازاتنا عبر الركائز الأربع لاستراتيجيتنا للاستدامة:

1. الاهتمام بالبيئة
2. دعم التنمية الاقتصادية
3. تمكين المجتمع
4. تعزيز إمكانية الوصول والشمولية

## الاهتمام بالبيئة



كشركة تدير شبكة واسعة بأكثر من 16,000 برج اتصالات في جميع أنحاء المملكة العربية السعودية، ندرك أن توال يمكنها أن تُحدث تأثيرًا إيجابيًا على البيئة من خلال تحسين مزيج الطاقة لدينا والحد من المخلفات.

وفي هذا القسم، نستعرض بإيجاز نهجنا الخاص بالاستدامة البيئية، ونسلط الضوء على التقدم الذي أحرزناه عبر المبادرات الرئيسية الأربع تحت إطار ركيزة الاهتمام بالبيئة. حيث تم اختيار مبادراتنا بناءً على نتائجها المتوقعة في خفض تأثيرنا البيئي إلى أدنى حدٍّ وتعزيز الاستدامة.

تعمل شركة توال على تمكين خدمات الشبكة الأساسية في المملكة العربية السعودية، ونظراً لمتزمين بالاستمرار نحو تزويد المواقع بمصدر طاقة مرن سواء كان مصدراً رئيسياً أو احتياطياً، ولمواجهة هذا التحدي، فقد ركزنا جهودنا على تقييم ونشر مصدر الطاقة الأكثر ملاءمة وموثوقية واستدامة لكل موقع.



### الاهتمام بالبيئة

04



تعزيز مشاركة أبراج الاتصالات

03



إدارة المخلفات وإعادة التدوير

02



تعزيز كفاءة استخدام الطاقة

01



التقليل من انبعاثات الوقود وتعزيز الطاقة الخضراء

«بوصفنا أكبر شركة لأبراج الاتصالات في منطقة الشرق الأوسط وشمال إفريقيا، فإننا ملتزمون التزامًا راسخًا بدعم الاستدامة عبر عملياتنا. وبدأنا في تنفيذ برنامج شامل للتقليل من انبعاثات الكربون، وتعزيز الطاقة الخضراء، ودعم التنمية الاقتصادية المحلية، مع ضمان مرونة شبكة الاتصالات لدينا».

محمد الحقباني، الرئيس التنفيذي لشركة توال

## 1. التقليل من انبعاثات الوقود وتعزيز الطاقة الخضراء



يستعرض فريق هندسة الأداء في توال بانتظام الحلول الأكثر استدامة بيئيًا وفعالية من حيث التكلفة لكل موقع. ونعمل على تقييم شتى العوامل مثل متطلبات تصميم المواقع، والجدوى التجارية والتقنية، واحتياجات الطاقة لتحديد مصادر الطاقة البديلة.

تهدف مبادرتنا الأولى إلى التقليل من انبعاثات الغازات الدفيئة عن طريق تعزيز استخدام مصادر الطاقة المتجددة وغيرها من المصادر المُستدامة. وقد استثمرنا قدرًا كبيرًا من النفقات الرأسمالية في تحويل المواقع التي تعمل على مولدات الديزل المزدوجة إلى استخدام شبكة الشركة السعودية للكهرباء أو تنفيذ حلول هجينة (بطاريات التفريغ العميق) في جميع أنحاء شبكتنا.

المؤشر	2022	2021	2020
انخفاض بنسبة <b>40%</b> في عدد المواقع التي تعمل على المولدات المزدوجة	6%	7%	9%
نسبة المواقع التي تعمل بمولدات الديزل المزدوجة	7%	7%	5%
نسبة المواقع تعمل من خلال حلول الطاقة الهجينة			

الدفينة المرتبطة بعملياتنا. بالنسبة للمواقع التي لم تتمكّن فيها من الاتصال بالشبكة، نعمل بشكل متواصل على تقديم حلّ هجين يجمع بين بطاريات أيونات الليثيوم والمولدات الكهربائية. وتملك هذه البطاريات إمكانية التفريغ العميق، مما يقلل وقت تشغيل المولد بشكل كبير. علاوةً على ذلك، تعمل بطاريات أيونات الليثيوم على خفض المخلفات، حيث لا يلزم استبدالها إلا بعد سبع سنوات أو أكثر، مقارنةً بثلاث إلى خمس سنوات بالنسبة للبطاريات العادية.

يوفرّ الاتصال بشبكة الشركة السعودية للكهرباء فوائد بيئية تتمحور حول عاملين رئيسيين: أولاً، يعمل على الفور على خفض البصمة البيئية المرتبطة بهذه المواقع؛ حيث تملك الشبكة الكهربائية كثافة أقل لانبعاثات الغازات الدفيئة بالمقارنة بمولدات الديزل. ثانياً، مع انتقال نظام الطاقة في المملكة العربية السعودية إلى توليد كميات أقل من الكربون من خلال إدخال المزيد من مصادر الطاقة المتجددة إلى مزيج الطاقة، سيؤدي ذلك إلى مزيد من الانخفاض في انبعاثات الغازات



٦ كمية انبعاثات الغازات الدفيئة لكل وحدة من وحدات الطاقة

ومنذ عام 2021، تجاوز عدد المواقع التي تعمل باستخدام الحلّ الهجين عدد المواقع التي تستخدم مولدات الديزل المزدوجة.

تم زيادة عدد المواقع ذات الحلول الهجينة من 1050 موقعًا في عام 2021 إلى 1085 موقعًا في عام 2022، وحقّقنا ما يصل إلى 14 ساعة تشغيل بطارية يوميًا لهذه الحلول.

المؤشّر	2019	2020	2021	2022
إجمالي عدد مواقع مولدات الديزل المزدوجة التي تم تحويلها إلى حلول هجينة [نهاية الفترة]	506	788	1050	1085

**تخفيض بنسبة 60%**  
في ساعات تشغيل مولد الديزل باستخدام بطاريات التفريغ العميق

وانخفض إجمالي انبعاثات الغازات الدفيئة [النطاق 1] من 139 ألف طن في عام 2021 إلى 117 ألف طن في عام 2022. وعلى نحو مماثل، انخفضت كثافة الانبعاثات من 0.88 طن في عام 2021 إلى 0.69 طن عام 2022 بناء على مساحة الإسقاط الفعالة، وهو ما يمثل تحسّنًا بنسبة 22% مقارنةً بالعام السابق.

وفي سعينا إلى تنفيذ هذه المبادرة، قمنا بتخفيض انبعاثات الغازات الدفيئة بشكل كبير. أدى تركيزنا على تحويل المواقع لشبكة الشركة السعودية للكهرباء وحلول الطاقة البديلة إلى خفض إجمالي انبعاثات الغازات الدفيئة بنسبة 28% في عام 2022 مقارنةً بعام 2019.

المؤشّر	2019	2020	2021	2022
انبعاثات الغازات الدفيئة [النطاق 1] [بالآلاف الأطنان]	161	152	139	117
نسبة الانخفاض السنوي	-	6%	9%	16%
إجمالي نسبة الانخفاض [منذ تأسيس توال]	-	6%	14%	28%

**تحقيق انخفاض 16%** بالغازات الدفيئة بنسبة سنويًا  
**انخفاض بنسبة 28%** في انبعاثات الغازات الدفيئة منذ تأسيس توال

ومن بين هذه المبادرات إنشاء مواقع جديدة تعمل بالطاقة الشمسية؛ حيث سيساعد هذا المشروع على تقليل اعتمادنا على الوقود الأحفوري والاستمرار في الحد من بصمتنا الكربونية.<sup>7</sup>

نعمل على مواصلة استكشاف الفرص المتاحة للحد من تأثيرنا البيئي، وكذلك تعزيز حلول الطاقة المُستدامة التي تلبي الاحتياجات المُحدّدة لعملائنا والمجتمعات التي نخدمها.

<https://saudi.tpg.media/saudi-arabias-tawalplans-to-add-200-telecom-towers-annually/><sup>7</sup>



## دراسة حالة: البنية التحتية لشحن المركبات الكهربائية (EV)



نسعى دائماً لاغتنام الفرص في مختلف القطاعات لبناء عالم مُستدام، والاستفادة من خبرتنا في توال. وتكمن إحدى هذه الفرص في استخدام بنيتنا التحتية الرقمية لشحن المركبات الكهربائية.

وقعت توال شراكة مع شركة إلكترومين بهدف تعزيز البنية التحتية لشحن المركبات الكهربائية في المملكة العربية السعودية.<sup>8</sup>

من خلال هذا التعاون، نهدف إلى توسيع عملية نشر محطات شحن المركبات الكهربائية في المملكة.

تملك هذه المبادرة القدرة على إحداث ثورة في حلول التنقل في المملكة العربية السعودية، فضلاً عن المساهمة في هدف مبادرة السعودية الخضراء المُتمثل في تحقيق صافي انبعاثات الكربون الصفري بحلول عام 2060، وكذلك مبادراتنا لتعزيز الطاقة الخضراء.

نخطط للعمل مع الجهات الحكومية وشركات القطاع الخاص ومُطوّري المدن الكبرى في توفير الحلول والبنية التحتية اللازمة للتمكّن من التحوّل إلى المركبات الكهربائية، فضلاً عن تحقيق طموح المملكة العربية السعودية للوصول إلى عدد 700,000 مركبة كهربائية في الرياض بحلول عام 2030.<sup>9</sup>

## 2. تعزيز كفاءة استخدام الطاقة



وكجزء من هذه المبادرة، قمنا بالعمل مع شركة إريكسون<sup>10</sup> بهدف تنفيذ نظام جديد لإدارة الطاقة، ما سيساهم تحسين استهلاكنا للطاقة وخفض بصمتنا الكربونية. يتضمن النظام تحليلات مُتقدّمة وقدرات المراقبة اللحظية، والتي من شأنها أن تساعدنا بتحديد الفرص المُوقرة للطاقة واتخاذ قرارات مبنية على البيانات بشأن استخدامنا للطاقة. ومن خلال هذه الشراكة، سنتمكّن من الاستفادة من خبرة شركة إريكسون في إدارة الطاقة، فضلاً عن إمكانية خفض استهلاك الطاقة في مواقعنا في المُستقبل.

تتمثل مبادرتنا الثانية في زيادة كفاءة الطاقة عن طريق استخدام التقنيات المتقدّمة ونُظم الإدارة الذكية لتحسين استهلاكنا للطاقة.

تعدّ كفاءة استخدام الطاقة أحد المجالات ذات الأولوية بالنسبة لنا في توال. فبالرغم من انتشار استخدام تقنية الجيل الخامس (5G) عبر 25% من مواقعنا الحالية في عام 2022، وإضافة مواقع جديدة، إلا أن الزيادة الإجمالية في استهلاك الطاقة لم تتجاوز 6% (1092 جيجاواط - ساعة «GWh») في عام 2021 مقابل 1159 جيجاواط - ساعة في عام 2022، في حين تم الحفاظ على نسبة استهلاك الطاقة لكل مساحة إسقاط فعالة (EPA). وتم تحقيق ذلك باستخدام حلول مُبتكرة، مثل أنظمة التبريد المُوقرة للطاقة، والإضاءة، والمراقبة عن بُعد (RMS).

<sup>8</sup> <https://www.arabnews.com/node/2248091/saudi-arabia>

<sup>9</sup> <https://apricum-group.com/challenges-and-opportunities-in-saudi-arabias-green-mobility-expansion-plans/>

<sup>10</sup> <https://www.ericsson.com/en/press-releases/5/2023/tawal-reaps-benefits-of-ericsson-energy-infrastructure-operations-in-saudi-arabia>

ولدم التنمية الداخلية والابتكار، ضاعفنا الاستثمار في مجال البحث والتطوير ليصل إلى 12.3 مليون ريال سعودي مقابل 5.9 مليون ريال سعودي في عام 2021. وكنتيجة لهذا الاستثمار، ارتفع عدد الموظفين في مجال البحث والتطوير من 15 إلى 25 موظفًا، بينما ارتفع عدد المُستخدمين لمنصّات ريادة الأعمال والابتكار من 50 إلى 300 مستخدم.

ولقد قمنا بالاطلاع على العديد من دراسات الحالة المبتكرة باستخدام الذكاء الاصطناعي (AI)، بما في ذلك وكلاء الذكاء الاصطناعي «عارف» و«يمامة». يستخدم الذكاء الاصطناعي هذه البيانات التاريخية من كافة المواقع للتوصية بالأصول الفراد استخدامها في المواقع الجديدة، استنادًا إلى الحدّ الأدنى لعدد مرات انقطاع الاتصال المُقترنة بكل نوع من أنواع الأصول. كما يقوم النظام باستخدام الذكاء الاصطناعي لمراقبة المواقع، وتنبيه المُستخدمين إذا كان الموقع يتطلب استبدال الأصول. كذلك تقوم التطبيقات بإنشاء طلبات الصيانة الوقائية ذات الأولوية (PMRS)، من أجل وضع جدول زمني لفرز العمليات لتنفيذ هذه الطلبات.



كما قمنا بتحقيق تقدّمًا ملحوظًا في تنفيذ مشاريع الأبراج الذكية، بما في ذلك تركيب الأقفال والعدادات الذكية وأنظمة المراقبة عن بُعد في مواقع مُختارة، حيث ستساهم استخدام هذه الحلول الذكية من زيادة نسبة الأمان في هذه المواقع، مع تقليل الحاجة إلى القيام بعمليات التفتيش الاعتيادية، مما يؤدي إلى عمليات أكثر كفاءة.

كما قمنا أيضاً بالاعتماد على استخدام الوحدات الخارجية المصممة باستخدام مواد عازلة مما أدى إلى خفض الحاجة إلى استهلاك التيار الترددي ذي الطاقة العالية، وهو انخفاض تقريبي من 2500 كيلو واط إلى 1500 كيلو واط (KW).

تكمن أحد إنجازاتنا الرئيسية في تقليل متطلبات التصميم الكهربوميكانيكي، استنادًا إلى التنبؤ الفوري لأداء معدّات الاتصالات، مما يؤدي إلى انخفاض استهلاك الطاقة، وخفض الانبعاثات الكربونية.

فُمنّا حتى الآن بتركيب أكثر من 1800 قفل لسياج المواقع، و1100 قفل وحدة خارجية، و1500 قفل لغرف الأجهزة، و1900 عداد ذكي، و81 عداد طاقة تيار مستمر، و922 نظام مراقبة عن بُعد.

تم تطبيق حلول إضاءة تلقائية من خلال «مستشعر الإضاءة» في جميع أنحاء مقرّنا الرئيسي. حيث يمكن للنظام الكشف عن الحركة وإطفاء الأنوار، مما يقلل من استهلاك الطاقة عندما يكون المكتب فارغًا،

**فُمنّا حتى الآن بتركيب أكثر من 1800 قفل لسياج المواقع، و1100 قفل وحدة خارجية، و1500 قفل لغرف الأجهزة، و1900 عداد ذكي، و81 عداد طاقة تيار مستمر، و922 نظام مراقبة عن بُعد.**



### 3. إدارة المخلفات وإعادة التدوير



نهدف إلى التحوّل إلى بيئة غير ورقية، بدءًا بعمليات المُشترى التي نقوم بها باستخدام نظام تخطيط موارد المؤسّسات [ERP] والبوابة الإلكترونية للموردين [I-Supplier] بهدف تسجيل الموردين وعملية تقديم المزادات والتفاوض. كما نعتقد أن إنشاء بيئة غير ورقية سيساعدنا على خفض بصمتنا البيئية التي سنُسهم في خلق مستقبل أكثر استدامة.

**تم إعادة تدوير 78% من مخلفات الشبكات**

في عام 2022، بدأنا بتنفيذ برنامج إدارة المخلفات للتخلّص من المخلفات بطريقة مسؤولة. كما أبرمنا اتفاقية خدمة مع شركة حلول والتي ستقوم بجمع مخلفات الأجهزة الكهربائية من أبراج توال وإعادة تدويرها واستخدامها.

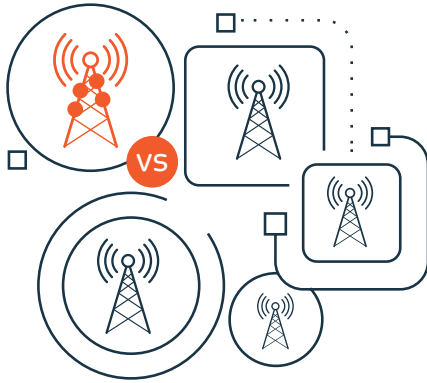
في عام 2022، قُمنا بإنتاج 19,019 قطعة من مواد مخلفات الشبكات مما يعادل 984.5 طن. بحيث تم إعادة تدوير أو التخطيط لإعادة تدوير ما يزيد على 767.4 طن من مواد المخلفات [78%]. وحصلت الشركة على أثر ذلك على شهادات تفيد بانتهاء أعمال إعادة التدوير.

وفي سياق جهودنا الرامية إلى الحدّ من المخلفات، سنوسع نطاق عملية إعادة التدوير لتشمل المخلفات عمليات التشغيل والصيانة، مثل زيوت المُحرّكات أو المُرشحات، والتي تمثّل 21% من إجمالي المخلفات التي تنتجها توال.

### 4. تعزيز مشاركة أبراج الاتصالات



نعمل بنشاط على تعزيز مشاركة أبراج الاتصالات كحل فعال ومُستدام لمجال الاتصالات، كما قُمنا بزيادة عدد المواقع ذات المساحات المُشتركة من 2,494 إلى 3,119 موقعًا في عام 2022.



تعتبر مشاركة أبراج الاتصالات ركيزة أساسية في استراتيجيتنا الشاملة، ونعتقد أنها فرصة لخفض التأثير البيئي العام للخدمات الرقمية وتكنولوجيا المعلومات والاتصالات. ونهدف إلى زيادة مواقع الأبراج ذات المساحات المُشتركة بهدف تقليص الحاجة إلى بناء أبراج جديدة، مما سيقفّل من البصمة البيئية للخدمات، فضلًا عن خفض التأثير على جماليات الأبراج الحضرية المرتبطة بمعدّات الشبكة.

يمكن خفض استهلاك الطاقة والانبعاثات لكل مستأجر من خلال مشاركة البنية التحتية. كما تُؤدّي مشاركة البنية التحتية إلى انخفاض كبير في استهلاك الطاقة لكل مُزوّد خدمات الاتصالات، ولا توجد حاجة لنشر أبراج جديدة مُنفصلة. علاوةً على ذلك، تحقق المواقع ذات المساحات المُشتركة فوائد اجتماعية واقتصادية من خلال السماح بنشر شبكات الهاتف المحمول بشكل أكثر كفاءة، مما يُؤدّي إلى زيادة إمكانية الوصول.

2022	2021	2020	المؤشّر
3,119	2,494	1,790	إجمالي عدد المواقع ذات المساحات المُشتركة
631	704	103	الأبراج التي تم تجنّبها [من خلال مشاركة البنية التحتية] [سنويًا]

التنمية الاقتصادية والمساهمة القيمة للموردين المحليين هما جانبان رئيسيان من جوانب الاستدامة بالنسبة لنا في توال. وتقع على عاتقنا مسؤولية دعم النمو الاقتصادي والتطوير في المجتمعات التي نعمل فيها، ويشمل ذلك إقامة شراكات تفضيلية مع الموردين والمقاولين المحليين للحصول على المواد والخدمات بهدف المساهمة في الاقتصاد المحلي. ومن خلال العمل مع الموردين المحليين، قمنا بتخفيض تأثيرنا البيئي من خلال تقليل عدد وسائل النقل والانبعاثات المرتبطة بها.

في هذا القسم، نعرض بإيجاز أجزاء من نهجنا لدعم النمو الاقتصادي ونبرز التقدم الذي أحرزناه عبر المبادرة الرئيسية في إطار ركيزة التنمية الاقتصادية.



## دعم التنمية الاقتصادية

المساهمة في زيادة المحتوى المحلي



05

## زيادة مساهمة الموردين المحليين في خلق القيمة

للموردين المشاركين، وسيتم تنفيذ الحلول الواعدة في جميع المواقع المناسبة.

كما عملنا بشكل وثيق مع برنامج روافد<sup>1</sup> التابع لشركة الاتصالات السعودية - التي تتمثل رؤيتها في دعم المحتوى المحلي - لاستكشاف المزيد من أوجه التعاون وتوطين المنتجات. نعمل حالياً على وضع خارطة طريق لتوطين المعدات الرئيسية، مثل البطاريات والمولدات، إلى جانب تحديد النماذج المفضلة مثل الشراكات أو مذكرات التفاهم (MOUs) مع الموردين.

في توال، ندرك الدور الحاسم للمحتوى المحلي في تنمية اقتصادنا مستدام. لذلك، يُسعدنا أننا قمنا بتحقيق نسبة 69% في برنامج المحتوى المحلي لعام 2022 وفقاً لهيئة المحتوى المحلي والمشتريات الحكومية في المملكة العربية السعودية [LCGPA].

كما تلزم توال بخطة الحكومة السعودية للتوطين ودعم التوظيف المحلي

نعمل على إعطاء الأولوية للمشتريات المحلية، مما يدعم الشركات الصغيرة والمتوسطة الحجم، فضلاً عن توطین العناصر ذات الإنفاق المرتفع. كذلك نستثمر بكثافة في مجال البحث والتطوير لدفع عجلة الإبداع في مشاريعنا، بما في ذلك استخدام الذكاء الاصطناعي لتعزيز تجربة العملاء وتحسين أداء الأصول.

في توال، يُعتبر التوريد المسؤول جانباً أساسياً من عمليات المشتريات الخاصة بنا. يتم عقد «يوم الشركاء السنوي» مع الموردين لتعزيز علاقتنا الاستراتيجية ومواءمة التوقعات المستقبلية. ولضمان النزاهة والشفافية، نستخدم استراتيجية توريد ذات نهج تدريجي يتكون من أربع خطوات والتي تشمل لجننتين للتصديق، هما الاستراتيجية والترسية؛ حيث تتألف هذه اللجان من المدراء التنفيذيين ومدراء العموم أثناء عملية التوريد، بينما يتم تنفيذ جميع الأنشطة من قبل فرق متعدّدة الوظائف تتألف من موظفين من وحدتي المشتريات والأعمال.

نعطي الأولوية للمشتريات المحلية حيث تم إنفاق 98% من إجمالي ميزانية مشتريات الشركة في عام 2022 على الموردين المحليين، وتمت ترسية أغلب المشاريع على الشركات الصغيرة والمتوسطة. وقد اتخذنا زمام المبادرة لتوطين المنتجات الشائعة الاستخدام في أعمال الأبراج لدينا. ولتحقيق ذلك، حدّدنا المواد الشائعة الاستعمال لأبراج الاتصالات، وحللنا الإنفاق على هذه المواد، وقمنا أيضاً بالتخطيط لاحتياجنا المحتمل على جميع المواد التي تحتاجها توال للسنوات الثلاث إلى الخمس التالية.

أطلقنا مبادرة تعمل على قيام الموردين بتطوير حلول الطاقة المتجدّدة أو الخضراء لتوال. وسنُجري تقييمات إثبات المفهوم للحلول المقترحة

<sup>1</sup><https://www.stc.com.sa/content/stcgroupwebsite/sa/en/rawafed.html>



# تمكين مجتمعنا



تمكين المجتمعات المحلية يلعب دورًا حاسمًا في نهجنا لتحقيق الاستدامة على المدى الطويل. وبصفتنا مُزوِّدين لخدمات البنية التحتية، تقع على عاتقنا مسؤولية دعم المجتمعات المحلية التي نعمل فيها. ويشمل ذلك دعم الشركات المحلية، والاستثمار في برامج التعليم والتدريب، فضلًا عن تقديم العون من خلال المساعدات الإنسانية، ومن خلال تمكين المجتمعات، يمكننا بناء الثقة وتعزيز العلاقات طويلة الأجل، بالإضافة إلى المساهمة في التنمية الاجتماعية والاقتصادية للمجالات ذات الصلة بقطاعنا.

في هذا القسم، نعرض بإيجاز أجزاء من نهجنا حول الاستدامة الاجتماعية، ونبرز التقدّم الذي أحرزناه عبر المبادرة الرئيسية في إطار ركيزة تمكين المجتمع.



## تمكين المجتمع

تمكين المجتمع



## اتصال الأبراج بالمجتمع المحلي



- المساهمة في التشجير.
- التبرّع لجهود الإغاثة في أعقاب الفيضانات في باكستان.
- تبرعات الموظفين لجمعية الأطفال ذوي الإعاقة.

في توال، نؤمن بأهمية دعم المجتمع من خلال التعليم والمساعدات الإنسانية، وغيرها من المبادرات الخيرية. وخلال عام 2022، نجحنا في تنفيذ ثلاث مبادرات:

كجزء من مبادرة السعودية الخضراء التابعة لرؤية السعودية 2030، قُمنّا بزراعة 1,500 شجرة في المنطقة الوسطى في المملكة، هذا بالإضافة إلى 3,000 شجرة التي تم زراعتها في عام 2021. تهدف مبادرة السعودية الخضراء إلى موازنة انبعاثات الكربون في المملكة العربية السعودية، ومكافحة تغيّر المناخ، وحماية البيئة. كما تشمل زراعة الأشجار مجموعة من الفوائد الاجتماعية، مثل: تحسين نوعية الهواء، والحدّ من تآكل التربة وتوفير المواطن للحياة البرية. تخطّط توال لتوسيع نطاق هذه المبادرة لتشمل مناطق أخرى من المملكة العربية السعودية بحلول عام 2023.

كما تبرّعنا في أعقاب الفيضانات المأساوية في باكستان في عام 2022 من خلال مركز الملك سلمان للإغاثة والأعمال الإنسانية [KSRelief]. ومنذ عام 2015، أصبح المركز شريكًا لليونيسيف [UNICEF] في تقديم المساعدات الإنسانية والإغاثة، بما في ذلك في حالات الطوارئ والأمن الغذائي وتوفير المساكن والصحة والتعليم.

كما شجّعنا موظفينا على تقديم التبرعات في عام 2022. وفي هذا العام، حيث كان ربع هذه التبرعات إلى جمعية الأطفال ذوي الإعاقة. وتعمل الجمعية على توفير خدمات طبية وتأهيلية وتعليمية على درجة عالية من الاحترافية للأطفال ذوي الإعاقة وأسرهم. وتعدّ التبرعات الخيرية للموظفين مبادرة شجّعنا عليها لسنوات عديدة.



مركز الملك سلمان للإغاثة والأعمال الإنسانية  
KING SALMAN HUMANITARIAN AID & RELIEF CENTRE



جمعية  
الأطفال  
ذوي الإعاقة  
Children with Disability Association

## دراسة حالة: عقد شراكة مع جامعة الملك عبدالله للعلوم والتقنية [كاوست] لدعم البحوث والدراسات لاستخدام البنية التحتية لتوال

دخلت توال في شراكة مع جامعة الملك عبدالله للعلوم والتقنية [كاوست] لتوفير خدمات البنية التحتية لتقنية المعلومات والاتصالات، والتي من شأنها توسيع تغطية الشبكة داخل مباني الجامعة.

كما تتيح الاتفاقية لجامعة الملك عبد الله للعلوم والتقنية الاستفادة من البنية التحتية المتطورة لتوال بهدف دعم البحوث والدراسات. وتهدف هذه الشراكة إلى خفض التأثير البيئي، مع زيادة تغطية شبكات الهاتف المحمول داخل حرم الجامعة، وذلك من خلال إنشاء بنية تحتية لتقنية المعلومات والاتصالات تقوم على مفهوم مشاركة الأبراج. وتمثل هذه الشراكة خطوة نحو تحقيق النمو المُستدام، وإجراء البحوث في المنطقة.



## دراسة حالة: إعادة تصميم حديقة جبل أبو مخروق

تبرعت شركة توال بمبلغ 1.5 مليون ريال سعودي لدعم إعادة تصميم حديقة جبل أبو مخروق.

تُعتبر حديقة جبل أبو مخروق موقعًا تاريخيًا يقع في مدينة الرياض، وتعمل كنقطة جذب للزوّار والمسافرين من جميع أنحاء المملكة العربية السعودية.



# تعزير إمكانية الوصول والشموليّة



تُعَدّ إمكانية الوصول إلى الشبكة والشموليّة عاملين رئيسيّين في استراتيجيتنا للاستدامة. ومع تزايد الطلب على خدمات الاتصال والإنترنت، تقع على شركات الأبراج مسؤولية توسيع شبكاتها وتعزيرها لضمان وجودها في متناول جميع المُستخدمين، بغض النظر عن مكان تواجدهم. وقد يتضمّن ذلك الاستثمار في بنية تحتية جديدة لتوسيع نطاق تغطية الشبكة وزيادة سرعات الاتصال.

في إطار توسيع البنية التحتية، نعمل على تعزير مرونة الشبكة، وهو أمر مهم لتحسين موثوقية البنية التحتية لمواجهة الاضطرابات المُحتملة.

في هذا القسم، نعرض بإيجاز أجزاءً من نهجنا حول الاستدامة الاجتماعية، ونبرز التقدّم الذي أحرزناه عبر مبادرتين رئيسيّتين في إطار ركيزة إمكانية الوصول والشموليّة.

وفيما يتعلق بجانب تعزير إمكانية الوصول والشموليّة قامت الشركة بتطوير مبادرات تستهدف تعزير إمكانية الوصول إلى خدمات الاتصال في المناطق التي لا تتوفر فيها الخدمات المطلوبة، مثل المناطق النائية أو الأحياء ذات الدخل المنخفض. ومن خلال توسيع إمكانية الوصول إلى الشبكات وتعزير الاتصال، يمكننا تعزير التنمية الاجتماعية والاقتصادية، كذلك تعزير الشموليّة الرقمية، وزيادة رضا أصحاب المصلحة. وعلاوةً على ذلك، من خلال الاستثمار في التوسّع المُستدام للشبكة، يمكننا الحدّ من تأثيرنا البيئي، مع زيادة إمكانية الوصول.



## إمكانية الوصول والشموليّة



التوسع في البنية التحتية في المناطق التي لا تتوفر فيها الخدمات المطلوبة

08



مرونة الشبكة

07



## مرونة الشبكة



- يتضمّن هذا الإجراء:
- وضع خطة لانقطاع التيار الكهربائي
- تقليل وقت الاستجابة
- الحدّ من استخدام خطوط الطاقة الهوائية
- العمل مع الشركة السعودية للكهرباء لتحليل الأسباب الجذرية لحالات الأعطال.

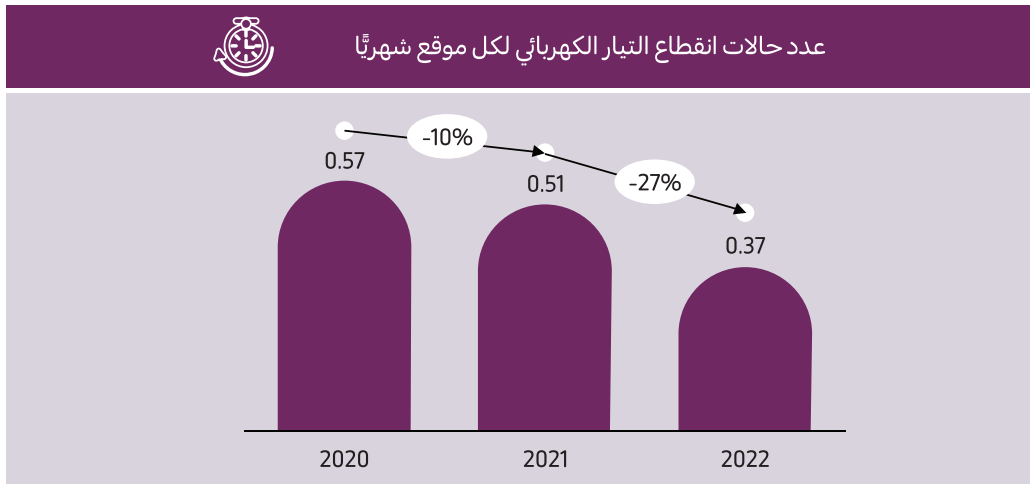
تُشير مرونة الشبكة إلى قدرة الشبكة على تحمّل الاضطرابات أو أعطال الشبكة والتعافي منها دون التأثير على أدائها الكلي. وتُعدّ مبادرتنا لمرونة الشبكة هي نهجنا لضمان التميّز في تخطيط وتصميم الشبكات. وهذا أمر مهم بالنسبة لنا لضمان الوصول التّيسر وغير المنقطع للمستخدمين في جميع أنحاء المملكة العربية السعودية. تركّز مبادرة مرونة الشبكة لدينا على تقليل عدد انقطاعات التيار الكهربائي ومدّتها لكل موقع؛ مما يزيد من توافر البنية التحتية غير الفعالة (PIN).

خلال عام 2022، ركّزنا عملنا على تأثير البنية التحتية غير الفعالة وتحديد الأسباب الجذرية لانقطاع التيار الكهربائي. تمّ توزيع ساعات انقطاع العمل المسجلة في عام 2022 على فئات مختلفة. ويتم الآن استهداف هذه الفئات من خلال الإجراءات التي بدأناها لتحسين توافر البنية التحتية غير الفعالة، وتقليل تأثير انقطاع التيار الكهربائي.

تشمل هذه الإجراءات تعاوننا الوثيق مع الشركة السعودية للكهرباء، بهدف تحسين مستوى الاتصالات والتنسيق بين توال والشركة السعودية للكهرباء لخفض تأثير الانقطاعات الطويلة والمتكررة للكهرباء.

في عام 2022، قُمنّا بتخفيض العدد الإجمالي لحالات انقطاع التيار الكهربائي لكل موقع بنسبة 27% مقارنةً بعام 2021. بالإضافة إلى ذلك، حقّقنا توافر البنية التحتية غير الفعالة بنسبة 99.9% في عام 2022.

الشكل 1: عدد حالات انقطاع التيار الكهربائي لكل موقع شهرياً





# التوسع في البنية التحتية في المناطق التي لا تتوفر فيها الخدمات المطلوبة



المملكة العربية السعودية. وتتضمن المواقع المُستهدفة المراكز الحضرية وشبه الحضرية، والمناطق النائية، ومشاريع التنمية الإقليمية الجديدة، ومشاريع السعودية الضخمة.

نُدرِك أيضًا أن هناك مناطق قد تكون لا تتوفر بها إمكانية الوصول للتقنيات الجديدة، مثل تقنية شبكات الجيل الخامس، والبنية التحتية لوحدة شحن المركبات، وحلول التغطية داخل المباني، ومرافق المدن الذكية. ولدعم هذا النوع من التوسع، تطوّر محطة منتجاتنا باستمرار لتضمّ منتجات، مثل حلول البناء (BTS) حسب الطلب المرين، والتي تتطلب نفقات رأسمالية أقل بكثير من حلول البناء حسب الطلب التقليدية، وبالتالي جعل نشر التقنيات في المناطق التي يصعب الوصول إلى التقنيات الحديثة بها أمرًا قابلاً للتطبيق، وأكثر استدامة.

أصبح الوصول إلى خدمات الاتصالات الموثوقة وبتكاليف معقولة أمرًا مهمًا بشكل متزايد حاليًا في هذا العالم المترابط. ومع ذلك، تفتقر العديد من المناطق إلى وجود التغطية الكافية للبنية التحتية، مما قد يعوق تنميتها الاجتماعية والاقتصادية. ونحن ندرك أهمية توسيع البنية التحتية للاتصالات في المناطق التي لا تتوفر فيها الخدمات المطلوبة، ونلتزم بدورنا في تقليل هذه الفجوة الرقمية.

نعمل حاليًا على تحديد المناطق التي لا تتوفر فيها الخدمات المطلوبة والتي تحتاج إلى توسيع قدرات البنية التحتية بها ونعمل في هذه المناطق مع مُزوّدي خدمات الاتصالات لتحديد متطلبات التغطية، ومن ثمّ نبيّئ الأسس اللازمة لتوسيع البنية التحتية الخاصة بتوال في تلك المناطق.

تضمّ شركتنا حاليًا محطة مُكوّنة من أكثر من 16,000 برج اتصالات، مُوزّعة في جميع أنحاء المملكة العربية السعودية، ونهدف إلى إضافة ما يصل إلى 600 برج اتصالات جديد في عام 2023 لتلبية احتياجات

## دراسة الحالة: الأعمدة الذكية



وقّعت توال اتفاقيات شراكة مع شركة «أومنيفلو» و«شريد» و«كالزافارا» و«نوكيا» للتعاون في نشر الأعمدة الذكية. الأعمدة الذكية هي جزء مهم من نشر أنظمة المدن الذكية، حيث تعمل هذه الأعمدة على توحيد البنية التحتية وتحسين المظهر الجمالي للمدينة.

تشمل هذه الاتفاقيات التي أبرمتها توال تسريع نشر خلايا تقنيات شبكة الجيل الخامس من خلال استخدام الأعمدة الذكية التي توفر شبكة أكثر موثوقية في المناطق العالية الكثافة. كما يجب أن تساعد هذه الأعمدة من خلال توفير بنية تحتية موحّدة تستطيع استيعاب تطبيقات متعدّدة واستخدامات مختلفة. وعلوّة على فائدتها العملية، تعمل العديد من الأعمدة الذكية بواسطة مصادر طاقة متجدّدة، بما في ذلك الألواح الشمسية وتوربينات الرياح.

# تمكين جهود الاستدامة لدينا





نحن ندرك أهمية وجود أساس قوي وهيكل داعم. في هذا القسم، سنركز على مجالين رئيسيين يشكّلان جزءاً من هويتنا؛ مما يسهم في تمكين جهود الاستدامة لدينا:

• نهتم بموظفينا

• هيكل حوكمة قوي

وسوف تضمن لنا هذه الأنشطة المُمكنة أننا قادرون على تنفيذ استراتيجية الاستدامة الخاصة بنا، ودفع المبادرات المُوضّحة في القسم السابق.

## هيكل حوكمة قوي

سيتناول هذا القسم إطار الحوكمة لشركة توال، بما في ذلك الهيكل التنظيمي، والقيادة والإشراف، والسياسات والإجراءات، وممارسات إدارة المخاطر.

### حوكمة شركة توال

نحن ملتزمون بتنفيذ مبادئ نظام الإدارة المتكامل (IMS) بما يتوافق مع معايير شهادة [22301, 9001] ISO لتحسين رضا العملاء واستمرارية الأعمال وإدارة المخاطر بالشركة. حصلت شركة توال على شهادة ISO 9001 المُعتمدة في إدارة نظام الجودة وشهادة المعيار الدولي لإدارة استمرارية الأعمال ISO 22301، وتُطبّق الشركة مبادئ إدارة المخاطر وفقاً للمعيار ISO 31000، كما تعمل الشركة على تنفيذ برنامج قواعد السلوك المهني، كما أنه من المُتوقّع أن تعتمد الشركة وتعمل بما يتوافق مع قواعد السلوك المهني وقواعد سلوك المؤردين بحلول الربع الرابع من عام 2023. كما قُمنّا بوضع إجراء للتوعية بحوكمة الشركات، ومن المُتوقّع أن يتم تطبيقه بحلول الربع الرابع من عام 2023.

تلتزم «توال» بضمان الاعتماد على سياسات وممارسات حوكمة الشركات الفعالة وفقاً لاحتياجات الأعمال المتطورة وتوقعات أصحاب المصلحة. نقوم بتقييم وتحديث سياساتنا وممارساتنا باستمرار لتعزيز المساءلة والشفافية والسلوك الأخلاقي في توال.

تعتمد توال في إدارة أعمالها على هيكل حوكمة قوي، بما يضمن الشفافية والمساءلة والسلوك الأخلاقي على جميع المستويات. يتحمّل مجلس الإدارة وفريق الإدارة التنفيذية مسؤولية وضع وتنفيذ أهداف الشركة الاستراتيجية والإشراف على عملياتها، ويقدم مجلس الإدارة وفريق الإدارة التنفيذية الإرشادات والتوجيهات اللازمة لضمان الامتثال للقوانين واللوائح، والالتزام بأخلاقيات المهنة في ممارسة الأعمال، والنمو المُستدام.

لقد قُمنّا بوضع إجراءات وسياسات لضمان أن مجلس إدارة الشركة واللجان المُنبثقة منه تتمتع بالمهارات والمعرفة والخبرة اللازمة للإشراف بفعالية على عمليات الشركة. ويشمل ذلك تقديم التدريب المستمر وتوفير فرص التعليم، بالإضافة إلى إجراء تقييم رسمي لتشكيل مجلس الإدارة، ويشمل التقييم مهارات وفعالية أعمال المجلس.

تلتزم شركتنا بتنفيذ العديد من سياسات وممارسات حوكمة الشركات، بما في ذلك ميثاق قواعد السلوك المهني على كافة الموظفين بالشركة، وسياسة الإبلاغ عن المخالفات، وتقييمات الأداء المنتظمة لأعضاء مجلس الإدارة والمسؤولين التنفيذيين. تتولّى لجنة المراجعة الإشراف على ميثاق قواعد السلوك المهني، ومسائل أخلاقيات العمل التي يتم اكتشافها خلال إجراء المراجعة الداخلية، والإشراف على تنفيذ آلية الإبلاغ عن الممارسات المُخالفة. بالإضافة إلى ذلك، تم تشكيل لجنة الترشيحات والمكافآت المُعتمدة من قِبَل مجلس الإدارة وفقاً للائحة هيئة السوق المالية السعودية.

## حوكمة مبادرات الاستدامة

مع تطوّر هيكل حوكمة الاستدامة، نهدف إلى أن يتولّى مجلس الإدارة مسؤولية الإشراف على الاستدامة، بالإضافة إلى مسؤوليته في وضع استراتيجية الاستدامة. بينما سيتولى الرئيس التنفيذي مسؤولية أداء الاستدامة، ويستمر الفريق المخصص لبرنامج الاستدامة في إدارة البرنامج والذي سيركّز على الأعمال اليومية. وسيتيح لنا هذا التطوّر في السنوات القادمة تعزيز أداء الاستدامة من خلال تعزيز هيكل حوكمة الاستدامة؛ مما سيضمن تحقيق المزيد من الشفافية والمساءلة عبر جميع مستويات الشركة.

يولي الرئيس التنفيذي لشركة توال اهتماما ببرنامج الاستدامة بشكل مباشر، فهو الذي يُشرف ويراقب عملية التنفيذ الشاملة للبرنامج، ويجد الحلول الملائمة للعقبات التي تعترض تنفيذ هذه المبادرات.

تقع مسؤولية برنامج الاستدامة في توال على رئيس قطاع الشؤون الاستراتيجية والحوكمة. ويتولّى قيادة تنفيذ المبادرات، والإشراف على فريق تنفيذ البرنامج، وتقديم الدعم اللازم لأصحاب المبادرات.

يتولّى فريق إدارة الاستراتيجية والأداء تنفيذ البرنامج، حيث يقوم بتنسيق عمليات المواءمة والاجتماعات التي تنعقد لتنفيذ المبادرة. بالإضافة إلى ذلك، يقوم بالتحقق من تقدّم المبادرات ومواجهة التحديات التي تعيق تنفيذها، والإبلاغ عنها وتصعيد الأمر، وتقديم الدعم اللازم لحل المشكلات وإدارة المخاطر.

أصحاب المبادرات لدينا هم مدراء القطاعات ومدراء الإدارات. حيث يتولّون مسؤولية تنفيذ المبادرات، والإبلاغ عن تقدّم المؤشرات، وحل أو تصعيد التحديات والعقبات الداخلية التي تعترض المبادرات.



### حوكمة مبادرات الاستدامة



# الامتثال التنظيمي وإدارة المخاطر القانونية

واللوائح البيئية ضمن الإدارات ذات الصلة. كجزء من عمليات الامتثال لدينا، نقوم بإجراء تقييمات للمواقع لتحديد المناطق التي تثير المخاوف البيئية قبل بدء أي عمل. في عام ٢٠٢٢، قمنا بإجراء تقييمات قبل دراسة الجدوى وتقييمات للأثر البيئي لكل موقع تمت إضافته إلى محفظة أعمالنا.

كجزء من التزامنا بالحد من الأثر البيئي لمشروعاتنا، قمنا أيضًا بطلب تشكيل لجنة للبت فيما يخص توصيل الكهرباء لأبراج الاتصالات بالتعاون مع وزارة الشؤون البلدية والقروية والإسكان ووزارة الطاقة وهيئة الاتصالات والفضاء والتقنية والشركة السعودية للكهرباء والمشغلين لإيجاد الحلول المناسبة لجميع التحديات والعقبات التي تواجه توال في ربط الأبراج بالشبكة.

تلتزم توال بالامتثال لجميع القوانين واللوائح المعتمدة. حيث قمنا بوضع آليات قوية للامتثال والإشراف لإدارة المخاطر القانونية وضمان الامتثال التنظيمي. وقد وضعنا في توال ضوابط داخلية وإطار لإدارة المخاطر لتحديد وتقييم المخاطر والحد منها.

تولي شركة توال أهمية كبيرة للامتثال التنظيمي والشؤون التنظيمية، ونحن فخورون بأن نعلن أننا لم نتلق أي تقارير تفيد بعدم امتثال من الجهات التنظيمية، حيث لم تسجل الشركة حالات عدم الامتثال للقوانين واللوائح المتعلقة بلوائح المجتمع والاقتصاد الوطني، كما لم تسجل حالات عدم الامتثال للقوانين و/أو اللوائح البيئية، ولم يتم فرض عقوبات مالية لعدم الامتثال للوائح البيئية أو المجتمعية أو لوائح الاقتصاد الوطني، ولم يتم تسجيل أي غرامات أو تسويات قانونية لعدم الامتثال للوائح البيئية أو المجتمعية أو لوائح الاقتصاد الوطني.

يقوم فريق الشؤون التنظيمية بالشركة بعقد جلسات توعوية بشكل منتظم لمختلف الإدارات في توال لزيادة تثقيفهم حول القوانين واللوائح ذات الصلة، بالإضافة إلى إجراء تقييمات دورية لتحديد مدى امتثالهم للقوانين واللوائح البيئية.

بالإضافة إلى ذلك، نضمن أن يلتزم أي موقع جديد باللوائح المعمول بها، مثل اللوائح التي حدتها هيئة الاتصالات والفضاء والتقنية ووزارة الشؤون البلدية والقروية والإسكان. تقوم الشركة بإجراء تقييمات سنوية للامتثال، ونعمل على تعزيز المعرفة التنظيمية بشأن القوانين





## الضوابط الداخلية وإدارة المخاطر المؤسسية (ERM)

لقد وضعنا أيضًا نظامًا شاملًا لإدارة استمرارية الأعمال استنادًا إلى المبادئ التوجيهية لمعايير شهادة ISO 22301 [إدارة استمرارية الأعمال] ومبادئ معهد استمرارية الأعمال، ويتضمن هذا النظام سياسة وإطار عمل لإدارة استمرارية الأعمال، وتحليل أثر الأعمال وتقييم المخاطر، واستراتيجية استمرارية الأعمال، وخطط استمرارية الأعمال، والممارسات والتجارب، والتوعية المستمرة.

حصلت توال على العديد من الشهادات على مستوى الشركة، بما في ذلك شهادات ISO 22301 [إدارة استمرارية الأعمال]، و ISO 27001 [إدارة أمن المعلومات والأمن السيبراني وحماية البيانات الشخصية]، و ISO 9001 [نظام إدارة الجودة].

في المستقبل، ستستمر توال في التفاعل مع الجهات ذات العلاقة الداخليين والخارجيين من خلال تحديد الأدوار والمسؤوليات في سياسة وإطار إدارة المخاطر، وتقديم تقارير دورية للإدارة العليا، والتفاعل مع الجهات التنظيمية من خلال مراجعة اللوائح، وتقديم تقارير عن المخاطر والامتثال.

أسست الشركة نظام إدارة المخاطر المؤسسية استنادًا إلى المبادئ التوجيهية لمعايير شهادة ISO 31000 [إدارة المخاطر]، والذي يقيم المخاطر المؤسسية بشكل مستمر على أساس ربع سنوي. تستعين الشركة بالمبادئ التوجيهية لتحديد المخاطر الناشئة، ونضع بيانا للمخاطر الناتجة عن أنشطتنا الرئيسية والأنشطة الداعمة. يشمل نطاق العمل المخاطر الخارجية المتعلقة بالبيئة والكوارث الطبيعية والامتثال والتقنية.

يتولّى مجلس إدارة توال مسؤولية فهم المخاطر الرئيسية والاستراتيجية المُتفق عليها لإدارتها، في حين تتولّى لجنة إدارة المخاطر (RMC) الإشراف على تنفيذ عملية إدارة المخاطر في جميع القطاعات بشركة توال. يتّأسس لجنة إدارة المخاطر الرئيس التنفيذي لشركة توال، ويتألّف أعضاؤها من مختلف رؤساء القطاعات. تقدّم وحدة إدارة المخاطر تقاريرها إلى إدارة الحوكمة والمخاطر وضمان الجودة ضمن قطاع الشؤون الاستراتيجية والحوكمة، ويقع الإشراف على المخاطر على عاتق لجنة إدارة المخاطر التي تعقد اجتماعاتها على أساس ربع سنوي. تمت الموافقة على سياسة وإطار إدارة المخاطر المؤسسية من قِبَل مجلس الإدارة، ويتم تقديم التقارير المتعلقة بالمخاطر للجنة التدقيق ومجلس الإدارة على أساس ربع سنوي.

للحدّ من المخاطر، نقوم بإجراء تحليل شامل للأسباب الجذرية لنشوء المخاطر وضوابط المخاطر، ونقوم بوضع الخطط اللازمة لتعزيز هذه الضوابط -مع تحديد التواريخ المُستهدفة والمؤشّرات الرئيسية للمخاطر- والتي يتم تحديثها بشكل دوري وتقديمها للجنة إدارة المخاطر.



## الأخلاقيات والنزاهة

والتحقيق لأي انتهاك مُحتمل. تعكس هذه السياسة التزامنا بضمان أن جميع أصحاب المصلحة، بما في ذلك الموظفين والموردين والعملاء، يمكنهم الإبلاغ عن أي مخاوف أو انتهاكات دون خوف من الانتقام منهم بأي شكل.

نحن نشجّع جميع موظفينا وأصحاب المصلحة على الإبلاغ عن أي مخاوف قد تكون لديهم بشأن سلوك غير أخلاقي أو غير قانوني. تضمن سياسة الإبلاغ عن الممارسات المخالفة لدينا أنه يتم التعامل مع جميع التقارير المُقدّمة بطريقة عادلة وموضوعية وسريّة. يتم اتّخاذ الإجراءات المناسبة للتعامل مع أي سلوك غير أخلاقي أو غير قانوني لا يتوافق مع قواعد السلوك المهني التي حدّتها شركة توال.

بالإضافة إلى ذلك، نقدّم تدريبًا منتظمًا لموظفينا وشركائنا على مكافحة الممارسات المُخالفة والرشوة. ونقوم بتقييم أداء الموردين بشكل منتظم لضمان أن شركاءنا يشاركوننا التزامنا بالأخلاقيات والنزاهة.

نحن في توال، نلتزم بالحفاظ على أعلى معايير الأخلاقيات والنزاهة في جميع جوانب أعمالنا. وتنعكس ثقافتنا فيما يتعلّق بمبادئ الأخلاقيات والنزاهة في السياسات والإجراءات التي نضعها لمنع الممارسات الفخالفة والرشوة وحماية المُبلّغين عن الممارسات المخالفة من الإضرار بهم.

تحظر سياسات وإجراءات مكافحة الممارسات المخالفة في توال، أي شكل من أشكال الرشوة، سواء كانت نقدية أو عينية، بما في ذلك المدفوعات التي تُقدّم لتيسير العمليات. وتعتمد سياساتنا وإجراءاتنا على أفضل الممارسات الدولية، وتتوافق مع القوانين واللوائح المحلية والدولية المعمول بها. ونقوم بمراجعة وتحديث سياساتنا وإجراءاتنا بانتظام لضمان فعاليتها وملاءمتها، وأنها تتماشى مع أفضل الممارسات في هذا القطاع.

يتم توثيق جميع ما يتعلّق بمكافحة الممارسات المُخالفة والرشوة من خلال:

• قواعد السلوك المهني وقواعد سلوك الموردين لشركة توال

• سياسة المُشتريات في شركة توال

• عملية تسجيل وتأهيل الموردين في شركة توال

تحدّد سياسة توال للإبلاغ عن الممارسات المخالفة إجراءات الإبلاغ

يتم توثيق جميع ما يتعلّق بمكافحة الممارسات  
المخالفة والرشوة من خلال:

• قواعد السلوك المهني، وقواعد سلوك الموردين  
لشركة توال

• سياسة المُشتريات في شركة توال

• عملية تسجيل وتأهيل الموردين في شركة توال

تطبّق الشركة سياسة عدم التسامح تجاه أي سلوكيات انتقامية تتم ضد المُبلّغين عن الممارسات المخالفة، كما نوَفّر قناة آمنة وسريّة للإبلاغ عن أي سلوك غير أخلاقي أو غير قانوني. تتوفّر استمارة الإبلاغ عن الممارسات المُخالفة على الصفحة الرئيسية لموقع شركة توال، أو يمكن الإبلاغ مباشرةً من خلال تقديم رسالة إلى عنوان البريد الإلكتروني المخصّص: [speakup@tawal.com.sa](mailto:speakup@tawal.com.sa)

نؤمن في توال أن تعزيز السلوك المهني والنزاهة لا يقتصر على كونه الموقف الصائب الذي يجب اتّخاذه، بل هو أيضًا أمر أساسي لبناء الثقة مع أصحاب المصلحة، والحفاظ على سمعتنا كشركة مسؤولة ومُستدامة.



<sup>12</sup> <https://tawal.com.sa/en/whistleblower>

# الأمن السيبراني

يمكن أن تساعد هذه الحملات التوعوية في التخفيف من تأثير الهجمات السيبرانية، وبناء بيئة رقمية أكثر أمانًا. خلال عام 2022، نُقِدت توال عدّة حملات توعوية تتعلق بالأمن السيبراني، بما في ذلك:

- حملات توعوية حول التصيّد الاحتيالي في مجال الأمن السيبراني
- حملات توعوية تتعلق بالأمن السيبراني من خلال رسائل البريد الإلكتروني والشاشات الموجودة في مبنى توال
- حملات تدريبية إلزامية في مجال الأمن السيبراني [تُجرى بشكل دوري]
- حملات توعوية تتعلق بالأمن السيبراني عند التعامل مع الرسائل النصيّة
- بالإضافة إلى ذلك، نُجري اختبارات الإجهاد، مثل:
  - اختبارات الاختراق، بما في ذلك الاختبارات التي تستهدف أصول الشركة الخارجية، وتطبيقات الجوال، وأجهزة الشبكة
  - التقييمات الدورية والمُخصّصة للثغرات الأمنية لجميع الأصول
  - اختبارات الاختراق التي ينفّذها الفريق الأحمر ضدّ الشركة القائمة على تقنيات الهندسة الاجتماعية
  - اختبارات المرونة للشبكة

## في يونيو 2022، حصلت شركة توال على شهادة الامتثال للأمن السيبراني للتوافق مع معيار أرامكو السعودية للأمن السيبراني للأطراف الخارجية رقم [SACS-002]

لقد تعاونت الشركة مع جهات خارجية لإجراء اختبارات الاختراق التي ينفّذها الفريق الأحمر ضدّ الشركة القائمة على تقنيات الهندسة الاجتماعية لاختبار جاهزية توال للأمن ضدّ الهجمات. بالإضافة إلى ذلك، تعاوننا مع شركة أخرى لتنفيذ اختبارات الهجوم المحاكى لتحمل المخاطر التي شملت معظم الفرق في توال لاختبار استجابة الشركة للحوادث الهجومية المُحتملة.

من خلال إعطاء الأولوية للأمن السيبراني، نحمي الشبكات والبيانات والبنية التحتية، ونمثل للمتطلبات التنظيمية، ونحافظ على ثقة وأمان جميع أصحاب المصلحة.

يعدّ الأمن السيبراني أحد الجوانب المهمة التي تعزّز قدرة شبكتنا على تحمّل المخاطر. فمع الاعتماد المتزايد على الأجهزة الرقمية وقنوات الاتصال عبر الإنترنت، أصبحت التهديدات السيبرانية مثل الاختراقات والبرامج الضارة وهجمات التصيد الاحتيالي أكثر انتشارًا وتطوّرًا. تشكّل هذه التهديدات مخاطر كبيرة على البيانات الحساسة والملكية الفكرية والموارد المالية.

استجابةً لذلك، فُمنّا بتنفيذ تدابير قوية للأمن السيبراني، مثل جدران الحماية، والتشفير، والمصادقة المتعدّدة العوامل، والتحديث الدوري للأنظمة، وعمليات النسخ الاحتياطي.

## خلال عام 2022، شارك 404 موظف ومقاول بشركة توال في دورات تدريبية في مجال حماية البيانات والأمن السيبراني.

نحن نرى في توال أن الحملات التوعوية بالأمن السيبراني ضرورية لرفع مستوى الوعي بين الموظفين حول المخاطر والتهديدات المُحتملة التي تنجم عن الهجمات السيبراني، وذلك من خلال التشجيع على السلوكيات الآمنة عند استخدام الإنترنت، و تثقيف الموظفين حول أفضل الممارسات في مجال الأمن السيبراني، وتوفير الموارد اللازمة لتحسين الأمن الرقمي الخاص بهم.





## الاهتمام بموظفينا

في توال، نعتقد أن موظفينا هم الأصول الأعلى قيمة للشركة. ونحن ملتزمون بتوفير بيئة عمل آمنة وصحية وشاملة، حيث يمكن للموظفين أن يشعروا فيها بالازدهار.

من خلال إعطاء الأولوية للاستدامة الاجتماعية، نهدف إلى خلق قيمة طويلة الأمد لعملائنا وموظفينا ومساهميننا والمجتمعات التي نعمل فيها. نؤمن بأنه من خلال العمل مع شركائنا من أصحاب المصلحة واستغلال نقاط القوة الأساسية لدينا وخبرتنا، يمكننا أن نحقق فرقاً معنوياً وإيجابياً في حياة الأشخاص الذين نقدم خدماتنا إليهم.

الاستدامة الاجتماعية هي جزء أساسي من استراتيجيتنا. وكوننا شركة رائدة في مجال أبراج الاتصالات في المملكة العربية السعودية، فإننا ندرك أن نجاحنا لا يقتصر فقط على قدرتنا على توفير بنية تحتية موثوقة وعالية الجودة لقطاع الاتصالات، ولكن أيضاً على قدرتنا على المساهمة في تحقيق الرفاهية الاجتماعية والاقتصادية للمجتمعات التي نعمل فيها. لذلك، جزء من مهمتنا هو تحقيق تأثير إيجابي على المجتمع المحلي من خلال المساهمة في تنمية المجتمع.

سيتناول هذا القسم نهج توال للاستدامة الاجتماعية، بما في ذلك الجهود التي نبذلها لتحقيق تأثيرات اجتماعية إيجابية من خلال عملياتنا، والتزامنا بممارسات الأعمال المسؤولة، والتفاعل مع أصحاب المصلحة. سنناقش أيضاً بعض الفرص التي نراها مفتوحة من خلال جهودنا المبذولة لتعزيز الاستدامة الاجتماعية وسنسلط الضوء على أبرز إنجازاتنا المهمة التي حققناها خلال عام 2022.





## دعم موظفينا

خلال عام 2022، حضر موظفونا أكثر من 8400 ساعة من التدريب. وهذا يعادل 28 ساعة من متوسط وقت التدريب لكل موظف.

يُعدّ إشراك موظفينا عنصراً أساسياً في استراتيجية توال. لقد اعتمدنا نموذجاً لإبقاء موظفينا على دراية ومنخرطين في جوانب العمل. كما نقوم بعقد اجتماعات ربع سنوية مع موظفينا لتوعيتهم باستراتيجية توال وإنجازاتها، وجلسات لتعزيز الاستدامة الاجتماعية، ونستخدم منصات مشاركة أخرى معهم. كما تتضمن الحملات والمبادرات التواصلية لتعزيز مشاركة الموظفين ما يلي:

- إعلان الفائزين باختبار الوعي بالجودة
- حملة «لأن صحتك تهتمنا»

بفضل استراتيجيتنا التي تركز على موظفينا، حصلت توال على شهادة «أفضل بيئة عمل في المملكة العربية السعودية»

نحن ملتزمون في توال بتوفير بيئة عمل آمنة وصحية وشاملة؛ حيث يمكن للموظفين أن يشعروا فيها بالازدهار. نحن ندرك أيضاً أن موظفينا جزء أساسي في مسيرتنا نحو تحقيق الاستدامة، ومشاركتهم والتزامهم نحو الاستدامة من أهم العوامل لتحقيق أهدافنا.

إن السرّ الكامن وراء نجاحنا هو العمل على إنشاء إطار يرتقي بثقافة عملنا، ويحفّز موظفينا لتحقيق أقصى قدر من الكفاءة. نحن نسعى لخلق بيئة عمل مُلهمة تتوافق مع قيم موظفينا: لا حدود لأفكارنا، نعمل بفعالية عالية، ننجز كل يوم، نمكّن عملائنا، نستمتع بعملنا.

يحظى ضمان استمرار تطوير المسار المهني للموظفين بقدر كبير من الاهتمام في توال. لدعم موظفينا، نقوم باستمرار بتطوير برامج التدريب، وتقديم مجموعة من المزايا، وتوفير بيئة عمل على مستوى عالٍ من الجودة لموظفينا.

وفيما يلي أمثلة للبرامج التدريبية التي تقدّمها مجموعة stc، ويحضرها موظفين توال:

- برنامج احتضان المواهب
- برنامج تطوير المُختصّين [برنامج خبير]
- مبادرات التدريب على الاستدامة [على سبيل المثال، قيمة العائد الاجتماعي على الاستثمار]



لا حدود  
لأفكارنا



نعمل بفعالية  
عالية



ننجز كل يوم



نمكّن عملائنا



نستمتع  
بعملنا



## التنوع والإنصاف والشمولية (DEI)

نحن ملتزمون في توال بتعزيز بيئة عمل متنوعة ومُنصفة وشاملة؛ لأننا ندرك أن ذلك أمر بالغ الأهمية لاستمرارية نجاحنا.

في عام 2022، أصبحت الشركة تضم 314 موظفًا من 18 جنسية مختلفة، بما في ذلك توال باكستان.

ندرك أنه بإمكاننا القيام بالمزيد لتعزيز بيئة عمل متنوعة ومُنصفة وشاملة. سنستمر في الاستثمار في برامج التدريب والتطوير، ومراجعة عمليات التوظيف والترقيات لضمان المعاملة العادلة، والعمل بجدية لتقليص الفجوة بين الجنسين في الوظائف.

نهدف من خلال التركيز على هذه المجالات إلى خلق بيئة عمل أكثر شمولية وتنوعًا، تدعم الابتكار وتؤيد التزامنا بالاستدامة. حيث نظل ملتزمين بالمضي قدمًا في مبادرات التنوع والإنصاف والشمول في توال.

التنوع الوظيفي بين الجنسين هو أحد المجالات التي نحرص باستمرار على تركيز جهودنا نحوها، حيث تمثل السيدات 14% من القوى العاملة لدينا. تعمل توال على تحسين التنوع الوظيفي بين الجنسين. في عام 2022، احتلت السيدات نسبة 21% من الموظفين الجدد الذين تم تعيينهم.



## إدارة الصحة والسلامة

التصحيحية اللازمة لمنع وقوع حوادث مماثلة في المستقبل.

سجلنا وقوع 25 حادثاً في عام 2022 دون وقوع إصابات أو وفيات. علاوةً على ذلك، واعتباراً من ديسمبر 2022، حافظنا على سجل يمتد لأكثر من 1300 يوم، دون وقوع أي إصابات للموظفين تتسبب في هدر وقت العمل.

إن ضمان توفير بيئة عمل آمنة للموظفين والزوار هي أحد أولوياتنا في شركة توال. يعمل قسم الصحة والسلامة والأمن والبيئة لدينا على ضمان توفير بيئة عمل آمنة وصحية للجميع. وهذا يمتد أيضاً إلى حماية ممتلكات وأصول الشركة في مواقعنا في جميع أنحاء المملكة العربية السعودية.

في عام 2022، شارك موظفونا ومقاولونا في أكثر من 5800 ساعة من التدريب في مجال الصحة والسلامة.

لضمان تحديد التدريب الأنسب لكل موظف، نأخذ في الاعتبار مجموعة من العوامل، بما في ذلك المهام المُحددة للموظف، وتقييم المخاطر، والالتزامات القانونية.

يشارك موظفين ومقاولين توال الذين يعملون في الأماكن المرتفعة في جلسات تدريبية متعدّدة حول الوعي بالسلامة والأمان والصحة والاستدامة، نحن نوّفر معدّات السلامة اللازمة والإرشادات المُفضّلة حول السلامة لجميع موظفينا ممّن يعملون في الأماكن المرتفعة، ونطلب من جميع مقاولينا الامتثال لمعايرنا فيما يتعلّق بالصحة والسلامة. ننصّ سياسة الصحة والسلامة والأمان لدينا على أنه يمكن فقط للمقاولين المُعتمدين أن يصعدوا إلى مواقع أبراج توال، ويعملوا في الأماكن المرتفعة.

في حالة وقوع حادث، يجب أن يرسل فريق العمليات بشركة توال تقريراً على الفور إلى الشركة. يشمل ذلك جميع الحوادث التي تؤدّي إلى وقوع إصابات أو أمراض أو سرقات أو أعمال تخريب أو انبعاثات بيئية، وكذلك أي حوادث وشبكة يمكن أن تؤدّي إلى وقوع إصابات أو أمراض أو انبعاثات بيئية. يتم إجراء تحقيق بعد وقوع أي حادث لاتخاذ الإجراءات



### اتجاهات أداء الصحة والسلامة

2022	2021	2020	المقياس
535,520	506,880	423,680	ساعات عمل الموظفين
1,635,152	1,056,000	844,800	ساعات عمل المقاولين
0	0	0	وفيات الموظفين نتيجةً لإصابات مرتبطة بالعمل
0	1	0	وفيات المقاولين نتيجةً لإصابات مرتبطة بالعمل
0	0	0	إجمالي إصابات الموظفين المُسجلة
0	1	0	إجمالي إصابات المقاولين المُسجلة
25	14	20	الحوادث
2	1	0	إجمالي عدد التدريبات على الاستجابة لحالات الطوارئ التي تم تنفيذها
25	14	20	التحقيقات التي بدأت في الحوادث المُرتبطة بالسلامة
25	14	20	التحقيقات التي تم الانتهاء منها في الحوادث المُرتبطة بالسلامة

بيئات عمل آمنة وصحية. وتساعدنا شهادة ISO 14001 على إظهار التزامنا بإدارة التأثيرات البيئية، وتحسين الأداء البيئي بشكل مستمر.

حصلت توال على شهادتي ISO 45001 و ISO 14001. وتوفّر شهادة ISO 45001 إطاراً لإدارة وتحسين الأداء في مجال صحة وسلامة العاملين في المنظمات، ومنع الإصابات والأمراض المهنية، وتوفير



# طموحاتنا المُستقبلية





بينما تتطلّع توال نحو المستقبل، نحن ملتزمون بمواصلة جهودنا نحو الاستدامة، وإحداث تأثير إيجابي على المجتمعات التي نعمل فيها. نحن ندرك أن الاستدامة ليست إنجازًا لمرة واحدة، بل مسيرة مُستمرة، ونحن نقوم باستمرار بتقييم وتحديث استراتيجيتنا، لضمان استمرارية المواءمة مع المعايير الدولية وأفضل الممارسات.

سنسعى إلى تحسين حوكمة الاستدامة في توال مستقبلاً من خلال:

1. الالتزام بإعداد تقارير سنوية بشأن الاستدامة
2. تحسين معايير إعداد التقارير وفقاً لمبادئ المبادرة العالمية لإعداد التقارير
3. تعزيز نطاق الاستدامة الخاص بنا، مع استمرار توال في التوسع دولياً.

نحن فخورون بالتقدم الذي أحرزناه في المساهمة في جعل المملكة العربية السعودية أكثر اخضراراً، غير أننا ندرك أنه يمكننا دائماً التحسّن. سوف نواصل إعداد التقارير حول جهود الاستدامة التي نبذلها سنوياً، ونعمل بشكل جاد لتحقيق أهداف الاستدامة.

إن التزامنا بالاستدامة يتجاوز مجرّد المسؤولية البيئية، نحن ملتزمون أيضاً بتعزيز التنمية الاقتصادية، وتمكين المجتمعات، وتعزيز إمكانية الوصول والشمول. نعتقد أن هذه الركائز ضرورية لبناء مُستقبل مُستدام للجميع.

نتطلّع بشغف لمواصلة العمل نحو رؤيتنا لتحقيق مكانة أفضل للمملكة العربية السعودية، بتحقيق التناغم بين النمو الاقتصادي والتنمية الاجتماعية والإدارة البيئية. ونتوجّه بالشكر لجميع الجهات المعنية لدعمهم المستمر لنا في مسيرتنا نحو مُستقبل مُستدام.

تعتزم توال في عام 2023 تحديث استراتيجيتها للاستدامة لإضافة المزيد من الركائز/المبادرات والمُضي قدماً في المجالات التي يمكن أن تقدّم فيها مساهمة ذات مغزى نحو الاستدامة.





# مبادئ إعداد التقرير





يُقدّم هذا التقرير نظرة على نهجنا للاستدامة، وأدائنا خلال عام 2022. وكوننا شركة مسؤولة وملتزمة نحو تحقيق الاستدامة، نعتقد أن الشفافية والمساءلة أمور أساسية لتحقيق أهدافنا. ولهذا الغرض، نُعدّ استراتيجية الاستدامة الخاصة بنا، والمؤشّرات وفقاً لمعايير المبادرة العالمية لإعداد التقارير (GRI)، التي تقدّم إطاراً شاملاً لتقارير الاستدامة. وفي هذا القسم، سنقوم بشرح كيف أشرنا إلى هذه المبادئ من خلال التقارير التي قمنا بإعدادها، وكيف أنها قادت اختيارنا لموضوعات التقارير والمؤشّرات وطُرق إعداد التقارير.



المبادرة العالمية لإعداد التقارير هي منظمة دولية مُستقلة تم تأسيسها لمساعدة المنظمات الربحية وغير الربحية على تحمّل المزيد من المسؤوليات بشأن الاستدامة. تتضمّن مجموعة معايير المبادرة العالمية لإعداد التقارير المُوحّدة التعريفات والمقاييس ومتطلّبات وإرشادات إعداد التقارير في المنظمات. تشمل معايير المبادرة العالمية لإعداد التقارير جوانب عالية المستوى في المعايير العامة، والتي تكتمل بالمعايير المُحدّدة للاستدامة [مثل الملف التعريفي للمنظمة، والحوكمة، والأخلاقيات والنزاهة]. يوضّح مؤشّر محتوى المبادرة العالمية لإعداد التقارير كل معيار بشكل شامل، مما يضمن الاعتماد المُتسق لجميع المنظمات. يتضمّن كل معيار وصفاً/مقياساً وتوصيات حول تنسيق التقارير، وتفصيل بنودها لقياس المعايير بشكل أفضل.

للامتثال لمعايير المبادرة العالمية للتقارير وتحديد الموضوعات الجوهرية، قمنا بتحديد المشكلات المُرتبطة بالاستدامة ذات الصّلة بأعمالنا وأصحاب المصلحة لدينا. أخذت تقييمات الأهمية النسبية التي أُجريت أثناء وضع استراتيجية الاستدامة في الاعتبار الصّلة والتأثير المُحتمل لهذه المشاكل على عمليات الشركة وسمعتها وعلاقتها مع أصحاب المصلحة. باستخدام مجموعة مُحدّدة من المعايير، تم اختيار قائمة مُختصرة وربطها بمعايير المبادرة العالمية للتقارير. بالإضافة إلى ذلك، تم اعتماد مؤشّرات مُحدّدة للأعمال لقياس أداء الاستدامة لدينا. تم تخصيص هذه المؤشّرات للمبادرات المُرتبطة مباشرة بأعمال توال الأساسية [مثل مبادرة مرونة الشبكة]. ثم تم تحديد المُدخلات لكل مؤشّر، بما في ذلك مصدر إعداد التقارير وتكرارها، لحساب خط الأساس وتحديد الأهداف.



# ملحق البيانات





# الملحق 1: مؤشّر محتوى المبادرة العالمية لإعداد التقارير

- في هذا القسم، سنستعرض نوال تقريرًا حول أدائها البيئي لعام 2022. الملحق 1- مؤشّر محتوى المبادرة العالمية للتقارير: يتم تقديم تقريره وفقًا لمعايير المبادرة العالمية لإعداد التقارير
- ينقسم ملحق البيانات إلى قسمين، هما:  
الملحق 2- مؤشّر البيانات الخاص بنوال: يتناول مؤشّرات الاستدامة الإضافية ذات الصلة بالقطاع

## بيان الاستخدام

بيان الاستخدام	أن جميع المعلومات المدونة والمُقدّمة من نوال في مؤشّر محتوى المبادرة العالمية لإعداد هذا التقرير، هي من الفترة من 1 يناير 2022 إلى 31 ديسمبر 2022، وفقًا لمعايير المبادرة العالمية لإعداد التقارير.
معايير المبادرة العالمية لإعداد التقارير المُستخدم	معايير 1 للمبادرة العالمية لإعداد التقارير: الشركة 2021

## الإفصاحات العامة والموضوعات الجوهرية

معايير المبادرة العالمية لإعداد التقارير	الإفصاح	الموقع/الاستجابة
معايير 2 للمبادرة العالمية لإعداد التقارير: الإفصاحات العامة لعام 2021	1-2 اسم الشركة	نوال
	2-2 الكيانات المُدرجة في تقارير الاستدامة الخاصة بالشركة	نوال
معايير 3 للمبادرة العالمية للتقارير: الموضوعات الجوهرية	2-3 قائمة الموضوعات الجوهرية	فترة إعداد التقرير: من 1 يناير إلى 31 ديسمبر 2022. هذا هو أول تقرير استدامة تعدّه شركة نوال. سيتم نشر هذا التقرير بشكل سنوي. جهة الاتصال للأستئلة المتعلقة بالتقرير: رئيس قطاع الشؤون الاستراتيجية والحوكمة في الشركة
	1-3 عملية تحديد الموضوعات الجوهرية	يُرجى مراجعة مبادئ إعداد التقرير
3-3 إدارة الموضوعات الجوهرية	3-3 إدارة الموضوعات الجوهرية	تُدرج معايير المبادرة العالمية لإعداد التقارير التي تتوافق مع موضوعاتنا الجوهرية في هذا الملحق. والمعايير هي كما يلي: • 204: ممارسات الشراء 2016 • 302: الطاقة 2016 • 305: الانبعاثات 2016 • 306: النفايات 2020 • 413: المجتمعات المحلية 2016
		يُرجى مراجعة حوكمة مبادرات الاستدامة



## مبادرة: التقليل من انبعاثات الوقود وتعزيز الطاقة الخضراء

الموقع/الاستجابة	الإفصاح	معايير المبادرة العالمية لإعداد التقارير
يُرجى مراجعة التقليل من انبعاثات الوقود وتعزيز الطاقة الخضراء	1-305 انبعاثات الغازات الدفيئة المباشرة [نطاق 1]	معييار 305 للمبادرة العالمية لإعداد التقارير: الانبعاثات 2016
يُرجى مراجعة التقليل من انبعاثات الوقود وتعزيز الطاقة الخضراء	4-305 كثافة انبعاثات الغازات الدفيئة	معييار 305 للمبادرة العالمية لإعداد التقارير: الانبعاثات 2016

## مبادرة: تعزيز كفاءة الطاقة

الموقع/الاستجابة	الإفصاح	معايير المبادرة العالمية لإعداد التقارير
يُرجى مراجعة تعزيز كفاءة الطاقة	1-302 استهلاك الطاقة داخل الشركة	معييار 302 للمبادرة العالمية لإعداد التقارير: الطاقة 2016
يُرجى مراجعة تعزيز كفاءة الطاقة، كثافة الطاقة <ul style="list-style-type: none"> <li>2021: 6.99 ميجاواط-ساعة/ مساحة الإسقاط الفعّالة [MWh/EPA]</li> <li>2022: 6.87 ميجاواط-ساعة/ مساحة الإسقاط الفعّالة [MWh/EPA]</li> </ul>	معييار 302 للمبادرة العالمية لإعداد التقارير: الطاقة 2016	

## مبادرة: إدارة المخلفات وإعادة التدوير

الموقع/الاستجابة	الإفصاح	معايير المبادرة العالمية للتقارير
يُرجى مراجعة إدارة المخلفات وإعادة التدوير	3-306 النفايات المُتولّدة	معييار 302 للمبادرة العالمية لإعداد التقارير: الطاقة 2016
يُرجى مراجعة إدارة المخلفات وإعادة التدوير	4-306 النفايات المُحوّلة لإعادة التدوير	

## مبادرة: زيادة مساهمة المحتوى المحلي

الموقع/الاستجابة	الإفصاح	معايير المبادرة العالمية للتقارير
يُرجى مراجعة زيادة مساهمة المحتوى المحلي	1-204 نسبة الإنفاق على المورّدين المحليين	معييار 204 للمبادرة العالمية لإعداد التقارير: ممارسات الشراء 2016

## مبادرة: تمكين المجتمع

الموقع/الاستجابة	الإفصاح	معايير المبادرة العالمية للتقارير
يُرجى مراجعة تمكين المجتمع	1-413 عمليات مشاركة المجتمع المحلي وتقييم الأثر وبرامج التنمية	معييار 413 للمبادرة العالمية لإعداد التقارير: المجتمعات المحلية 2016

## الملحق 2: مؤشر البيانات الخاص بتوال

### مبادرة: تعزيز مشاركة أبراج الاتصالات

المعلومات/البيانات				مؤشر الأداء الرئيسي
2022	2021	2020	عدد مواقع التواجد في الأبراج القابلة للمشاركة [تجنب تكرار الأبراج]	
3,119	2,494	1,790	عدد مواقع التواجد في الأبراج القابلة للمشاركة [Colocation PoPs]	
2022	2021	2020	عدد الأبراج المدمجة	
-	-	-	عدد الأبراج	

### مبادرة: مرونة الشبكة

المعلومات/البيانات				مؤشر الأداء الرئيسي
2022	2021	2020	عدد انقطاعات الشبكة لكل موقع	
0.37	0.51	0.57	عدد انقطاعات الشبكة لكل موقع	
2022	2021	2020	نسبة توفّر البنية التحتية غير الفعالة	
99.90%	99.90%	99.90%	نسبة توفّر البنية التحتية الغير الفعالة	

### مبادرة: التوسع في البنية التحتية في المناطق التي لا تتوفر فيها الخدمات المطلوبة

المعلومات/البيانات				مؤشر الأداء الرئيسي
نحن حاليًا نعمل على تحديد المناطق التي لا تتوفر فيها الخدمات المطلوبة والتي تحتاج إلى توسع بانتشار البنية التحتية بها. نعمل في هذه المناطق مع مزودي خدمات الاتصالات المحمولة لتحديد متطلبات التغطية، ومن ثمّ نبيّن الأساس لتوسيع بنيتنا التحتية في تلك المناطق؛ حتى نتمكن من تقليل الفجوة الرقمية. هناك مناقشات مستمرة بين الشريك المشغل لشبكة الأجهزة المحمولة، وهيئة الاتصالات والفضاء والتقنية.				تطوير وإطلاق منتجات اتصالات عامة للمناطق الريفية



# مسرد المصطلحات





## مسرد المصطلحات

- **RMS**: نظام المراقبة عن بُعد
- **انبعاثات النطاق 1**: انبعاثات الغازات الدفيئة المباشرة من المصادر التي تملكها أو تسيطر عليها الشركات، مثل احتراق الوقود في الموقع، وانبعاثات العمليات
- **انبعاثات النطاق 2**: انبعاثات الغازات الدفيئة غير المباشرة الناتجة عن أنظمة توليد الكهرباء أو التدفئة أو التبريد التي تستهلكها الشركات
- **انبعاثات النطاق 3**: انبعاثات الغازات الدفيئة غير المباشرة الناتجة عن الأنشطة المتعلقة بسلسلة القيمة بالشركات، بما في ذلك جميع السلع والخدمات المشتراة، والتنقل اليومي للموظفين، ورحلات العمل، والتخلص من النفايات
- **UN SDGs**: أهداف التنمية المُستدامة للأمم المتحدة
- **BTS**: البناء حسب الطلب
- **DEI**: التنوع والإنصاف والشمولية
- **ERM**: إدارة المخاطر المؤسسية
- **EPA**: مساحة الإسقاط الفعالة
- **EV**: المركبات الكهربائية
- **FTE**: موظف الدوام الكامل
- **GHG**: الغازات الدفيئة
- **GRI**: المبادرة العالمية للتقارير
- **GWh**: جيجاواط - ساعة
- **IBS**: حلول التغطية داخل المباني
- **IMS**: نظام الإدارة المتكامل
- **KW**: كيلو واط
- **MWh**: ميغاواط - ساعة
- **PIN**: البنية التحتية الأساسية
- **PoPs**: مواقع التواجد
- **RMC**: لجنة إدارة المخاطر

